

2019

Výroční zpráva



Charita Kralupy nad Vltavou

Obsah

ZÁKLADNÍ ÚDAJE

ÚVODNÍ SLOVO

HISTORIE

ROZVOJ A CÍLE

ODBORNÉ SOCIÁLNÍ PORADENSTVÍ

NÍZKOPRAHOVÁ ZAŘÍZENÍ PRO DĚTI A MLÁDEŽ

AZYLOVÝ DŮM SV. MÁŘI MAGDALÉNY

DŮM NA PŮL CESTY

SOCIÁLNĚ AKTIVIZAČNÍ SLUŽBA PRO RODINY S DĚTMI

SOCIÁLNÍ REHABILITACE HORIZONT

NÍZKOPRAHOVÉ DENNÍ CENTRUM PAPERSEK

SOCIÁLNÍ PODNIKÁNÍ CHARITY KRALUPY NAD VLTAVOU

- *SECOND HAND ŠUPLÍK*
- *CHIC.KE.PA*
- *KAVÁRNA RÍGROVKA*

PROJEKT NAŠE DĚTI V KONGU

ADOPCE NA DÁLKU

REKONSTRUKCE BUDOVY V RIEGROVĚ ULICI

TŘÍKRÁLOVÁ SBÍRKA A TŘÍKRÁLOVÝ KONCERT

8. ROČNÍK KRALUPSKÉHO VINOBRANÍ

DOBROVOLNÍ SPOLUPRACOVNÍCI CHARITY

PODĚKOVÁNÍ

ROK 2019 VE FOTOGRAFIÍCH

FINANČNÍ VÝSLEDKY

SPONZOŘI A DÁRCI

SPOLUPRACUJEME

Základní údaje

CHARITA KRALUPY NAD VLTAVOU

- Sokolská 139, Kralupy nad Vltavou, 278 01
 - Tel.: 606 613 018
 - <http://kralupy.charita.cz>
 - centrum@nasefarnost.cz
 - bankovní spojení: 51-6442530217/0100
 - IČ: 26520800
-
- **zřizovatel:** Arcibiskupství pražské
 - **datum zřízení:** 12. 6. 2001
 - **právní statut:** církevní právnická organizace
 - **statutární zástupce:** Barbora Kovářová – ředitelka
 - **oblast působení:** kralupský region
 - **počet zaměstnanců:** 29 (přepočtený počet)
 - **výše celkového ročního rozpočtu 2019:** 15.650.000 Kč

Úvodní slovo

Vážení a milí čtenáři, čtenářky,

rok 2019 se nesl v duchu stěhování a euforie radosti z nových prostor.

Možná jste si všimli, že v ulici Riegrova tzv. „ Na Františku“ již není v provozu herna. Příslušný dům je od dubna v rekonstrukci. Rekonstrukce probíhá za podpory z dotace evropského programu IROP. Od 1.1.2019 se začal psát nový příběh tohoto domu, ve kterém už není místo pro zatemněná okna a noční život. Do domu se nastěhovaly sociální služby a tréninková kavárna.

Charitní práce v číslech

Z původních 5 zaměstnanců je nás dnes bezmála 40, z původních třech sociálních služeb je jich dnes sedm. V tuto chvíli konečný počet sedmi sociálních služeb pomůže ročně 574 klientům, kteří z různých důvodů využívají nabízené pomoci. Celkové náklady na provoz charity se ročně vyšplhají k částce 13 mil. Kč. Hned po mzdách jsou největší nákladovou položkou energie. Dotace z MPSV na provoz celé organizace kryje zhruba 80 % celkových nákladů. Zbylých 20 % je v naší režii. Dalším zdrojem našich příjmů jsou dary od právnických a fyzických osob, ale také například Tříkrálová sbírka. Snažíme se generovat co nejvíce vlastních příjmů také stánkovým prodejem nejen vlastního zboží, ale jak si mnozí z vás jistě všimli, také zajišťujeme občerstvení na různých kralupských kulturních akcích. V tomto směru se nám dobře spolupracovalo s městem Kralupy a Kass Vltava při pořádání loňských Adventních slavností. Mezi již tradiční akce pořádané charitou patří oblíbené Vinobraní, Blešák,... Pravidelně se účastníme

kulturních akcí města, festivalu Slunovrat, Zažít Kralupy jinak, Mezi mosty. Nezanedbatelných finanční podíl také zajišťuje náš Šuplík, tedy prodej Vámi darovaných věcí.

Co dál...

Podařilo se nám získat dotaci na rekonstrukci AD v Minicích a na výstavbu 6 dotovaných bytů v Uhách. Jsme samozřejmě rádi, že naše projekty byly úspěšné, ale zároveň máme respekt z nastávající zodpovědnosti, která je s tím spojená.

Pevně věříme, že se nám to vše podaří řádně dokončit. Děkuji vám všem, kteří nám fandíte a pomáháte. Cítit podporu vás Kralupáků je pro nás důležité a naplňuje nás to elánem do další práce. Děkuji všem pracovníkům charity za jejich obětavou práci a doufám, že jim jejich nadšení vydrží ještě dlouho.

Barbora Kovářová

Lenka Mullerová

Ředitelka FCH

PR

Historie a cíl Charity Kralupy nad Vltavou

Charita Kralupy nad Vltavou byla založena jako samostatná právnická osoba v roce 2001. Do té doby pracovala pouze na dobrovolnické bázi (např. sběr šatstva po povodních, základní materiální pomoc potřebným). V roce 2005 byla zaregistrována první sociální služba. V současnosti organizace provozuje 7 sociálních služeb: odborné sociální poradenství, nízkoprahové zařízení pro děti a mládež, azylový dům, dům na půl cesty, sociálně aktivizační služby pro rodiny s dětmi, sociální rehabilitaci a nízkoprahové denní centrum.

V roce 2015 byl otevřen první sociální podnik Charity second hand Šuplík. V témže roce zahájila provoz také šicí a keramická dílna. V dílnách se nejen šije a vyrábí na zakázky, ale rovněž vznikají vlastní výrobky pod značkou CHIC.KE.PA. V roce 2019 se ke stávajícím sociálním podnikům přidala také tréninková kavárna Rígrovka.

Cíl Charity Kralupy nad Vltavou

Cílem našeho konání je pomáhat klientům tam, kde jejich vlastní síly selhávají. Vzhledem k různorodosti klientů jednotlivých služeb se i metody k dosažení cíle různí. Jedná se především o konkrétní práci s jednotlivci.

Rozvoj Charity Kralupy nad Vltavou

Rozvoj sociálních služeb a dalších projektů

Charita Kralupy nad Vltavou provozuje od roku 2002 Nízkoprahové zařízení pro děti a mládež a sociální poradenství pro osoby v tíživé životní situaci. V této době rovněž pořádala jednorázové a krátkodobé akce pro děti a mládež ohrožené rizikovým chováním.

V roce 2010, díky dotaci z operačního programu ROP Střední Čechy, Charita zakoupila a opravila dům v Sokolské ulici. Tento krok pomohl vyřešit dlouhodobé problémy s nevyhovujícím prostorovým zázemím pro poskytované služby. Zároveň umožnil provoz nové Sociálně aktivizační služby pro rodiny s dětmi a vznik dvou bytových jednotek pro matky s dětmi, které se ocitly v nepříznivé sociální situaci.

V lednu 2011 Charita Kralupy vyhrála veřejnou zakázku v rámci projektu Středočeského kraje „Základní síť sociálních služeb ve Středočeském kraji“. Získané finanční prostředky umožnily zkvalitnit služby pro klienty Azylového domu, Nízkoprahového zařízení pro děti a mládež a Sociálně aktivizační službu pro rodiny s dětmi. Zároveň byla rozšířena nabídka terénního programu pro osoby bez přístřeší či osoby v krizi.

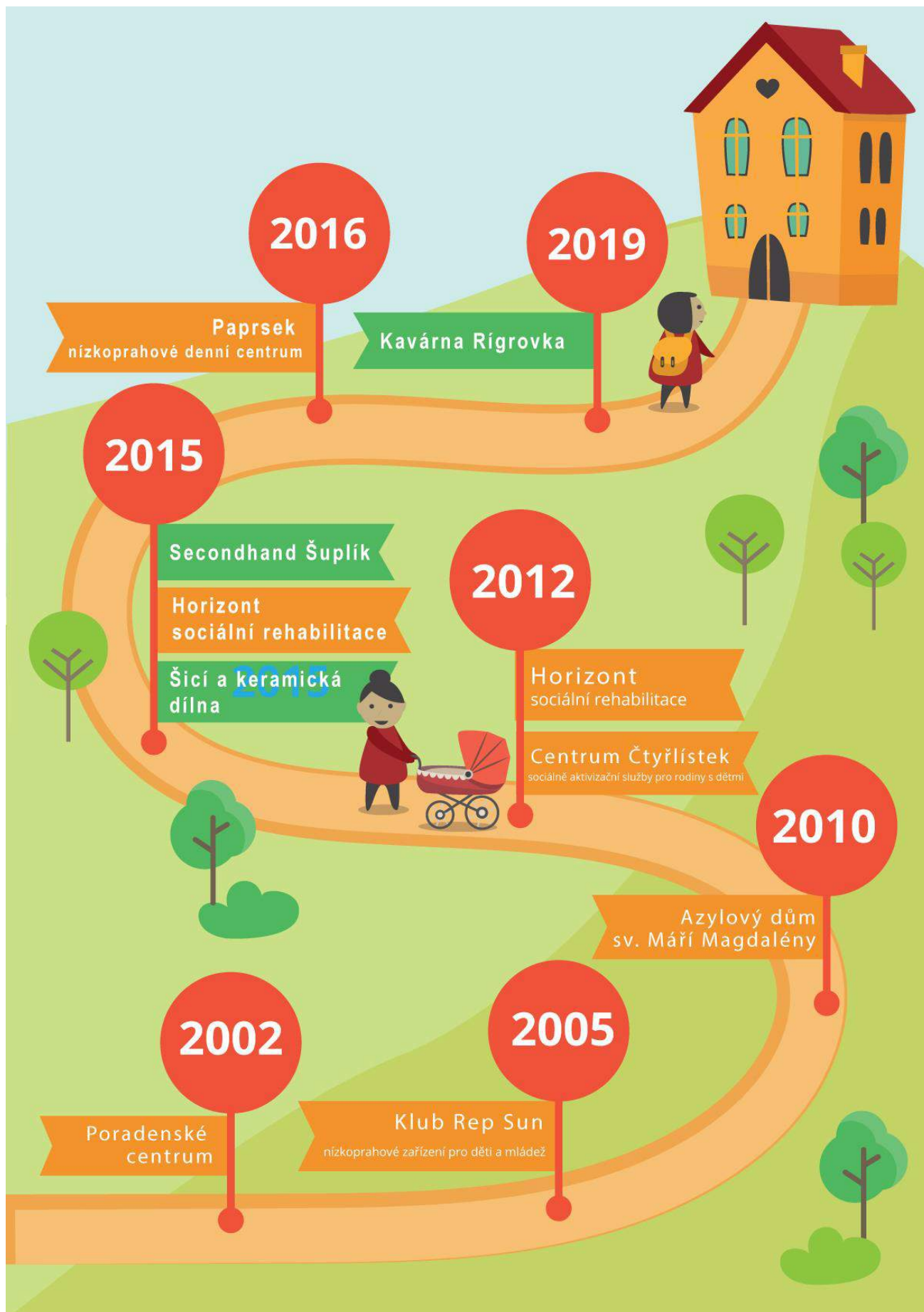
Začátkem roku 2015 přechází pod správu Charity nové prostory s deseti bytovými jednotkami v ulici Pražská a kapacita služby azylového bydlení se rozšířila o 45 lůžek. V budově byla zachována nejen služba azylového domu, ale i domu na půl cesty, jejichž provoz do té doby zajišťovala Arcidiecézní charita Praha.

V červnu byl zahájen provoz sociálních podniků - šicí a keramické dílny, jejichž výrobky jsou prodávány pod značkou CHIC.KE.PA, a second handu Šuplík. Oba projekty umožnily vznik nových pracovních míst pro dlouhodobě nezaměstnané.

v roce 2016 byl provoz Šuplíku rozšířen o novou prodejnu, která umožnila vznik dalších pracovních míst. Počátkem nového školního roku došlo ke změně způsobu poskytování Sociálně aktivizačních služeb pro rodiny s dětmi, které nyní lépe odrážejí aktuální potřeby klientů, a stávající nabídka byla rozšířena o práci v terénu.

Na podzim roku 2016 Charita ve spolupráci s městem Kralupy nad Vltavou vytvořila nové zázemí pro službu Nízkoprahového denního centra. Ve zrekonstruovaných prostorách bývalé výměňkové stanice v Kralupech - Lobečku je klientům poskytováno odborné sociální poradenství, mají možnost využít hygienické zařízení, dát si za symbolickou cenu kávu nebo polévku či si vyprat své oděvy.

V roce 2017 byla schválena žádost Charity o grant z evropského programu IROP Střední Čechy, díky kterému bylo možné zakoupit a zrekonstruovat nemovitost v Rígrově ulici. Do zrekonstruovaného domu se mohly v roce 2018 přesunout některé sociální služby. Svě zázemí zde našly Sociálně aktivizační služby pro rodiny s dětmi, Nízkoprahové zařízení pro děti a mládež a keramická dílna. V přízemí budovy vznikl prostor pro další sociální podnik Charity Kralupy, a to tréninkovou kavárnu Rígrovka. V téže roce se Charita zapojila do projektu SCUK, který propojuje lokální výrobce a farmáře se zákazníky, ti si v případě Charity mohou svůj nákup vyzvednout v prodejně Šuplíku.



Odborné sociální poradenství

Poradenské centrum

Identifikační číslo služby:	4718707
Provoz:	Po: 8:00 - 12:00 12:30 - 17:00 Út: pro objednané St: 8:00 -12:00 12:30 -17:00 Čt: 8:00 - 12:00 12:30 - 14:00 Pa: 8:00 - 12:00
Právní poradenství:	na objednání, dle naplněné kapacity
Dluhové poradenství:	na objednání, dle naplněné kapacity
Služba poskytnuta:	od 1. 1. 2002
Poplatek za službu:	bez poplatku
Podpořené osoby v r. 2019:	107 klientů/rok

Poradenské centrum poskytuje odborné sociální poradenství lidem, kteří se ocitli v nepříznivé životní situaci. Pracovníci poskytují klientům zdarma informace, které jim pomohou tuto situaci řešit. V případě potřeby klienta odkáží na jiné sociální služby či odborníky.

Snažíme se zajistit, aby klient netrpěl neznalostí svých práv, povinností a dostupných služeb. Cílem poradenského centra je předat mu takové informace, které povedou k co největší míře jeho zapojení do společnosti, samostatnosti, zvládnutí životních překážek a celkovému zlepšení jeho životních podmínek.

Klienti poradny mají možnost využít návazných služeb Charity Kralupy nad Vltavou.

Poradenské centrum poskytuje sociální poradenství v oblastech:

- Poradenství v oblasti uplatňování na trhu práce - pomoc při hledání zaměstnání, pomoc s psaním životopisu a žádosti o pracovní místo.
- Orientace v sociálních systémech - pomoc při zprostředkování dávek, vyplňování potřebných formulářů. Zprostředkování kontaktů.
- Orientace v systému vzdělávání.
- Asistence a pomoc při jednání s úřady – poradenství a zprostředkování kontaktů na instituce a organizace, které klient potřebuje k vyřešení své nepříznivé situace

Poradenské centrum zprostředkovává právní a dluhové poradenství:

- Poradenství v oblasti pracovně právní problematiky
- Poradenství v oblasti rodinného práva
- Poradenství v oblasti občanského práva (např. bytové otázky apod.)
- Poradenství v oblasti sociálního zabezpečení a sociální politiky
- Poradenství v oblasti azylové a cizinecké problematiky
- Poradenství a pomoc obětem násilí obecně a obětem domácího

Spolupráce:

Probační a Mediační služba na Mělníku -veřejně prospěšné práce

Nevládní nezisková organizace ProFem

Městský úřad Kralupy nad Vltavou

Fond ohrožených dětí

Liga lidských práv

Člověk v tísni Libčice nad Vltavou

Ostatní organizace a instituce sociálních služeb v regionu.

Nízkoprahové zařízení pro děti a mládež

klub Rep Sun

Identifikační číslo služby:	2166397
Provoz:	Po -Pá od 13.00 - 19 hod.
Adresa poskytování:	Riegrova 173/4, Kralupy nad Vltavou (vstup z ulice Chmelova)
Okamžitá kapacita:	35 klientů
Služba poskytnuta:	od 1. 9. 2005
Poplatek za službu:	bez poplatku
Podpořené osoby v r. 2019:	134 klientů/rok

Odpolední klub Rep Sun se snaží vytvářet bezpečné a příjemné prostředí pro trávení volného času dětí a mládeže od 6 do 26 let z Kralup a blízkého okolí.

Odborný personál poskytuje klientům, kdykoliv potřebují, poradenskou pomoc v sociální, pedagogické, právní a zdravotní oblasti (zaměřené převážně proti návykovým látkám). Nabízí klientům pomoc při školní přípravě, při výběru budoucího povolání, hledání práce či při řešení mezilidských vztahů. Pokud s tím klient souhlasí, spolupracuje pracovník s rodinou a školou a propojením jednotlivých oblastí klientova života usiluje o řešení jeho momentální nepříznivé situace.

V prostorách klubu je klientům plně k dispozici místnost s PC, x-box, posilovna, pingpongový stůl, stolní fotbálek a prostor k učení, odpočinku a

tvoření. Klienti také velmi rádi využívají matraci, na které zkouší různé akrobatické cviky.

Nízkoprahové zařízení má otevřeno vždy odpoledne od pondělí do pátku s výjimkou svátků od 13.00 do 19.00 hod. V období prázdnin je pak otevírací doba upravena dle potřeb klientů. V případě zájmu a příznivého počasí chodí klienti s pracovníky na vycházky do okolí. Klienti mají možnost docházet na kroužek keramiky, nebo se účastnit různých aktivit v klubu.

V průběhu roku 2019 bylo pro klienty připraveno množství zajímavých akcí a výletů: Matějská pouť, výlet do Nelahozevsí, výlet do Veltrus, výtvarné dny, exkurze a preventivní požární cvičení u SDH Minice, hledání fosilií v Minicích, výlet na Mikulášské kino, promítání a mnoho dalších akcí a aktivit.

Azylový dům sv. Máří Magdalény

Identifikační číslo služby:	1792050
Provoz:	nepřetržitý
Okamžitá kapacita:	33 lůžek
Služba poskytnuta:	od 1. 10. 2010
Poplatek za službu:	Dospělý – 90 Kč/den, Dítě – 45 Kč/den
Podpořené osoby v r. 2019:	108 klientů/rok

Posláním Azylového domu sv. Máří Magdalény je poskytnout podporu v nepříznivé sociální situaci. Taková situace se vyznačuje tím, že vede ke ztrátě bydlení nebo k bydlení v nedůstojných a nevyhovujících podmínkách.

Služba je určena matkám či otcům s dětmi a rodinám s dětmi, které se společně ocitli v nepříznivé sociální situaci, která vede ke ztrátě bydlení nebo k bydlení v nedůstojných a nevyhovujících podmínkách.

Základním cílem je klientovi poskytnout dočasné ubytování v bezpečných a důstojných podmínkách. Dílčí cíle vycházejí z individuálních potřeb klienta. Jedná se zejména o podporu a rozvoj rodičovských kompetencí, praktických a sociálních dovedností potřebných k vyřizování osobních záležitostí, praktických dovedností v oblasti péče o domácnost, finanční gramotnosti, při uplatnění na trhu práce a při hledání stabilnějšího bydlení.

Azylový dům sv. Máří Magdalény se nachází v klidné, okrajové části města Kralupy nad Vltavou - Minicích, přímo nad autobusovou zastávkou a

pět minut pěší chůze od vlakové zastávky na adrese Pražská 73, 278 01 Kralupy nad Vltavou. Pro sociální službu Azylový dům je určeno 8 garsonek. Další 2 byty jsou umístěny v další budově Charity Kralupy nad Vltavou na adrese Riegrova 173/4, 278 01 Kralupy nad Vltavou. Garsonky jsou vybavené pokojem s kuchyňskou linkou, sprchovým koutem a toaletou. K dispozici je i společná kuchyň s jídelnou, dále mohou klienti využívat klubovnu a zahradu s hřištěm.

Pravidelné aktivity

Mezi aktivity, které probíhají v Azylovém domě sv. Máří Magdalény pravidelně, patří Ekonomické vaření, kde se klienti učí a zdokonalují ve vaření ekonomicky výhodných a chutných jídel, dále Klubík, který je zaměřen na všestranný rozvoj dětí do 6 let pomocí výtvarných či pohybových her, promítání dětských filmů či vycházek. O víkendech se mají klienti možnost zúčastnit různorodých volnočasových aktivit, jejichž program mohou sami navrhovat.

Aktivity v roce 2019

Rok 2019 se nesl především ve znamení zvyšování kvality, a to nejen Azylového domu sv. Máří Magdalény, ale i ostatních sociálních služeb na území ORP Kralupy nad Vltavou. Na začátku roku Azylový dům sv. Máří Magdalény úspěšně absolvoval audit v rámci projektu „Ke kvalitě v Charitě II“. Výstupem tohoto auditu bylo získání certifikátu stážového pracoviště, díky kterému předal dobrou praxi několika stážistům. Azylový dům sv. Máří Magdalény se také zapojil do procesu komunitního plánování sociálních služeb na území ORP Kralupy nad Vltavou.

Díky spolupráci s Nadací Terezy Maxové a spolkem Otevřená budoucnost proběhl na jaře a na podzim seminář na téma finanční gramotnost, kde klienti, ale i pracovníci získali mnoho užitečných informací. Nadace Terezy Maxové nám také zprostředkovala spolupráci s Citibank, která nám poskytla vstupenky do ZOO Praha, díky čemuž umožnila dětem i rodičům krásný prázdninový zážitek.

V zimě jsme se opět zapojili do projektu „Vánoční krabice od bot“. Díky tomuto projektu, spolupráci s RC Havránek Veltrusy a především štědrým dárcům se děti i rodiče těšili z bohaté nadílky.

Dům na půl cesty

Identifikační číslo služby:	9443792
Provoz:	nepřetržitý
Okamžitá kapacita:	13 lůžek
Služba poskytnuta:	1. 1. 2015
Poplatek za službu:	100 Kč/den
Podpořené osoby v r. 2019:	13 klientů/rok

Posláním Domu na půl cesty je poskytnout podporu mladým lidem v nepříznivé sociální situaci, která je spojena s odchodem ze školského zařízení pro výkon ústavní péče či absence rodinného a materiálního zázemí.

Služba je určena mladým lidem od 18 do 26 let, kteří se v této nepříznivé sociální situaci ocitli.

Základním cílem je podpořit a rozvinout klientovi dovednosti potřebné pro vstup do samostatného života a poskytnout dočasné ubytování v bezpečných a důstojných podmínkách. Dílčí cíle vycházejí z individuálních potřeb klienta. Jedná se zejména o podporu a rozvoj praktických a sociálních dovedností potřebných k vyřizování osobních záležitostí, v oblasti finanční gramotnosti, při uplatnění na trhu práce a při hledání stabilnějšího bydlení.

Dům na půl cesty se nachází v klidné, okrajové části města Kralupy nad Vltavou - Minicích, přímo nad autobusovou zastávkou a pět minut pěší chůze od vlakové zastávky na adrese Pražská 73, 278 01 Kralupy nad Vltavou. Pro sociální službu Dům na půl cesty jsou určeny 2 garsonky. Garsonky jsou vybavené pokojem s kuchyňskou linkou, sprchovým koutem a toaletou. K

dispozici je i společná kuchyň s jídelnou, dále mohou klienti využívat klubovnu a zahradu.

Aktivity v roce 2019

I v roce 2019 měli klienti možnost využít návazných služeb Charity Kralupy nad Vltavou, především pak sociální rehabilitace a nízkoprahového zařízení pro děti a mládež.

Díky spolupráci s Nadací Terezy Maxové a spolkem Otevřená budoucnost proběhl na jaře a na podzim seminář na téma finanční gramotnost, kde klienti, ale i pracovníci získali mnoho užitečných informací. Nadace Terezy Maxové nám také

zprostředkovala spolupráci s Citibank, která nám poskytla vstupenky do ZOO Praha, díky čemuž umožnila klientům rozptýlení v podobě letního výletu.

V zimě jsme se opět zapojili do projektu „Vánoční krabice od bot“. Díky tomuto projektu, spolupráci s RC Havránek Veltrusy a především štědrým dárcům se z bohaté nadílky těšili i klienti Domu na půl cesty.

Sociálně aktivizační služba pro rodiny s dětmi centrum Čtyřlístek

Identifikační číslo služby:	5909265
Provoz ambulantní:	Po / St 8.00 - 11.00 hod.
Provoz terénní:	Po – Pá 8.00 - 17.00 hod.
Kapacita (ambulantní/terénní):	40 klientů / 10 klientů
Služba poskytnuta:	od 2. 1. 2012
Poplatek za službu:	bez poplatku
Podpořené osoby v r. 2019:	140 osob (tj. 43 rodin)/rok

Poskytujeme pomoc, poradenství a podporu rodinám, u kterých může v důsledku dopadů obtížné sociální situace nastat riziko ohrožení vývoje dětí. Důraz je kladen na dlouhodobou a intenzivní spolupráci, přičemž členové rodiny se podílí na řešení své situace v maximální míře. Pomáháme rodičům s výchovou a vzděláváním dětí, učíme je, jak aktivně trávit svůj volný čas. Snažíme se rodiče i děti vést k odpovědnosti za svůj život a aktivnímu přístupu k řešení problémů. Pokud mají rodiče zájem, pomáháme v komunikaci se školou, úřady nebo jinými odborníky. Poskytujeme podpůrnou asistenci při jednání s úřady, hledání vhodnějšího bydlení, zaměstnání a základů finančního hospodaření.

U dětí do 6 let se zaměřujeme především na komplexní rozvoj dovedností potřebných k úspěšnému nástupu do školy, starším dětem pomáháme při plnění školních povinností a zvládání učiva.

Jako prevenci před rizikovým chováním nabízíme možnost využití:

- **Terénní práce v rodině** - Navštěvujeme rodiny v jejich přirozeném domácím prostředí. V rodině provádíme výchovné, vzdělávací a aktivizační činnosti. Dle potřeb zprostředkováváme kontakt se společenským prostředím a doprovázíme jejich členy při jednáních na úřadech a ve školách, k lékařům apod.
- **Sociální poradenství** - Poskytujeme rodinám informace o základních právech a povinnostech a o možnostech využívání běžně dostupných zdrojů pro zabránění sociálního vyloučení. Podporujeme rodiče i jejich dospívající děti při výběru a hledání vhodného zaměstnání. Pomáháme při hledání bydlení, případně při kontaktu s azylovými domy a občanskými poradnami.
- **Výchovně vzdělávací poradenství** - V případě výchovných nebo vzdělávacích problémů hledáme s rodinou možnosti řešení, spolupracujeme se školou a specialisty. Respektujeme individuální potřeby a cíle dětí i rodičů. Motivujeme rodinu k všestranné péči o dítě. V letošním roce byly v rámci vzdělávacích aktivit klientů uskutečněny akce ve spolupráci s Městskou policií – Prevence kriminality, s Ekocentrem přednáška na téma třídění a recyklaci odpadů, přednáška na téma Péče o vlasy s cílem přípravy dlouhodobě nezaměstnaných matek na získání zaměstnání a vytvoření životopisu s reprezentativní fotografií.
- **Volnočasové aktivity** - Pořádáme pravidelné i příležitostné akce pro celé rodiny. Učíme je spolu příjemně a aktivně trávit volný čas, což vede ke zlepšení a prohloubení vztahů. Jako prevenci sociálně patologických jevů nabízíme zájmové aktivity, které umožňují objevit talenty dětí i dospělých. V roce 2019 navštěvovaly děti kroužek Charity – keramika, míčové hry a angličtina. Dále si děti společně s

rodiči užily oslavy Dne dětí, Sportovní odpoledne na Sokole, pletení pomlázek v rámci velikonoční dílny, Mikulášskou a vánoční nadílku. Navštívily Matějskou pouť, místní koupaliště, předpremiérovou vánoční pohádku ČT Princezna a půl království v multikině v Praze. Ve spolupráci s místním ekocentrem jsme se stali účastníky projektu Kralupy čisté město.

V období letních prázdnin měly děti možnost navštívit pobytový, stanový tábor ve Lhotce u Mělníka pod vedením pracovníků SAS.

Sociální rehabilitace - Horizont

Identifikační číslo služby:	9443792
Provoz:	PO – PÁ: 8:00 – 17:00
Okamžitá kapacita:	terénní – 15 uživatelů ambulantní – 5 uživatelů
Služba poskytnuta:	od 12.12.2012
Poplatek za službu:	bez poplatku
Podpořené osoby v r. 2019:	37 klientů

Posláním služby Sociální rehabilitace Horizont je snaha o zapojení těch, kteří zcela či částečně pozbyli schopnost naplňovat své vlastní životní potřeby. Usilujeme o dosažení co nejvyšší míry jejich samostatnosti a soběstačnosti.

Cílem služby je uživatel, který nabyde dostatečné kompetence ke zvládnutí své nepříznivé situace a dosáhne co nejvyšší možné míry samostatnosti, nezávislosti a soběstačnosti prostřednictvím rozvoje vlastních specifických schopností, posilováním návyků a nácvikem činností nezbytných pro samostatný život.

Zejména se jedná o nácvik činností v oblasti:

- péče o vlastní osobu,
- péče o domácnost (úklid, obsluha spotřebičů, nákupy),
- získání či obnovení pracovních návyků a kompetencí, vyhledávání pracovních nabídek, sepsání životopisu, pracovního pohovoru,
- nalezení stabilního bydlení či udržení stávajícího bydlení,
- hospodaření s finančními prostředky, postupu při řešení dluhové problematiky, tvorby rodinného rozpočtu,
- komunikace s institucemi (úřady, lékař apod.), zaměstnavatelem a dalšími osobami v uživatelově okolí,
- vyřízení běžných osobních záležitostí na úřadě či jiných institucích,
- obsluha počítače, mobilního telefonu či jiných zařízení,

- orientace v prostředí, využívání hromadné dopravy.

Cílovou skupinou jsou osoby od 15 let, které se snaží aktivně řešit svou nepříznivou sociální situaci spojenou s oblastmi vymezenými v cílech služby.

Služba sociální rehabilitace je poskytována ambulantní formou, a to v kanceláři v ulici Sokolská 139, nebo terénní formou, v domácnosti uživatele či na jiných místech, podle přání klienta a zvolené formy nácviku.

Nácvik může probíhat formou modelových situací, kdy si určitý postup či způsob komunikace zkouší pracovník s klientem v kanceláři sociální rehabilitace (či v domácnosti klienta) tzv. nanečisto, nebo přímo v reálných situacích, kdy pracovník uživatele doprovází na úřady, do zaměstnání či na jiná místa a asistuje mu přímo v terénu. Míra asistence pracovníka a zvolená forma nácviku se odvíjí od individuálních potřeb a schopností konkrétního uživatele.

Nízkoprahové denní centrum - Paprsek

Identifikační číslo služby:	9451160
Provoz:	PO, ST, ČT, PÁ 8.00-15.00 (říjen až březen) PO, ST, ČT, PÁ 9.00-14.00 (duben až září)
Terénní služba:	po předchozí domluvě (formou doprovodů klientů na úřady apod.)
Okamžitá kapacita:	8 klientů
Denní kapacita:	horní hranice není stanovena
Služba poskytnuta:	od 1.1.2016
Poplatek za službu:	služba je poskytována zdarma, některé dílčí služby jsou zpoplatněny (zakoupení kávy, pronájem úložného boxu, přikoupení polévky, pečiva, čaje, žetonu na sprchu, praní a sušení prádla nad 5 ks/týden)
Podpořené osoby v r. 2019:	82 klientů

POSLÁNÍ SLUŽBY

Posláním Nízkoprahového denního centra Paprsek je pomáhat mužům a ženám starším 18 let, kteří se ocitli bez přístřeší, nebo jsou ohroženi ztrátou bydlení. Těmto osobám pomocí ambulantní služby nabízíme zázemí, sociální poradenství, podmínky pro osobní hygienu a stravu. V případě

potřeby nabízíme také terénní formu služby - doprovody stávajících klientů na úřady apod.

Usilujeme o navázání bezpečného vztahu mezi klientem a pracovníkem. Bezpečný vztah považujeme za jeden z předpokladů zdárné spolupráce při dosahování cílů, které si klient stanovil.

CÍLE SLUŽBY

Pomáhat klientům hledat řešení jejich nepříznivé životní situace a podporovat je při dosahování změny, které chtějí dosáhnout. Usilujeme o to, aby měl klient:

- zajištěny základní životní potřeby (zázemí, hygiena, strava, praní ošacení, popř. výdej ošacení)
- dostatek informací, aby se orientoval ve své stávající situaci (návazné služby, finanční zabezpečení, doklady)
- povědomí, jak uplatňovat svá práva, oprávněné zájmy a osobní záležitosti (vztahové záležitosti, zaměstnání, bydlení)

Ve vztahu k veřejnosti usilujeme o:

- informování a spolupráci s veřejností
- minimalizování předsudků a negativního hodnocení osob bez domova
- prevenci sociálně - patologických jevů
- zmírňování negativních dopadů, které jsou spjaty s problematikou osob bez domova

CÍLOVÁ SKUPINA

Osoby starší 18 let, které jsou bez přístřeší, nebo jsou ohroženy ztrátou bydlení. V roce 2016 byly díky investici města Kralupy nad Vltavou pro potřeby Nízkoprahového centra Paprsek upraveny prostory bývalé výměňkové stanice v Kralupech nad Vltavou - Lobečku. Upravený objekt nyní poskytuje klientům podmínky pro osobní hygienu, přípravu/zajištění stravy, výdej ošacení, sociální poradenství, zprostředkování návazných služeb, zřízení doručovací adresy v Charitě Kralupy nad Vltavou v Sokolské ul., praní a sušení osobního prádla, pronájem úložných boxů a možnost využití telefonu nebo počítače umístěného v prostorách NDC.

Zimní program „Teplá židle“

- Počet otevření: 15
- Počet jednotlivých klientů: 19 (6 žen a 13 mužů)
- Nejvyšší počet klientů v noci: 11
- Průměrný počet klientů za noc: 9
- Všichni klienti dohromady Teplou židli využili celkem 109x.

Zimní program „Teplá židle“ je součástí sociální služby Nízkoprahové denní centrum Paprsek. Jedná se o krizový noční provoz - poskytnutí místnosti se sociálním zázemím, kam se osoby bez přístřeší (starší 18 let) mohou zdarma uchýlit v mrazivém počasí. Program představuje prevenci před umrznutím či újmou na zdraví těchto osob. I při důsledné přípravě se jedná o provizorní a přechodné opatření, které systémově neřeší problematiku bezdomovectví na území města a nenahrazuje noclehárnu. Program je spuštěn v případě, kdy dle předpovědi počasí hrozí pokles teploty na -5°C v časovém rozmezí od 20.00 do 4.00 hod. Příjem osob bez

přístřeší probíhá od 20.00 do 21.30 hod. na adrese Nízkoprahového denního centra Paprsek - Štefánikova u čp. 654, 278 01 Kralupy nad Vltavou. Krizový noční provoz je poskytován do 6.30 hod.

Osobám bez přístřeší je nabídnuto:

- využití hygienického zázemí
- teplá polévka s pečivem
- čaj

Podmínkou poskytnutí „Teplé židle“ je příchod v adekvátně střízlivém stavu (tj. zdržet se užívání alkoholu aj. nealkoholovým drog), tolerovaná hranice alkoholu v dechu činí 0,8 prom. Dále je nutno dodržovat pravidla zařízení. V průběhu realizace zimního programu nám často vyvstává na mysli otázka spojená se zajištěním důstojnosti těchto osob vzhledem ke stísněným podmínkám nízkoprahového denního centra a nemožnosti nabídnout jim přenocování na lůžku. Pevně doufáme, že do budoucna dojde k vybudování noclehárny, která by tento problém vyřešila.

Noc venku Kralupy nad Vltavou 2019

Ve čtvrtek 21.listopadu se Kralupy nad Vltavou poprvé přidaly k mezinárodnímu počínu Noc venku. Cílem akce je seznámit se s problematikou bezdomovectví, poznat, jaké to je spát venku a zároveň získat prostředky, které budou použity na podporu lidí bez domova.

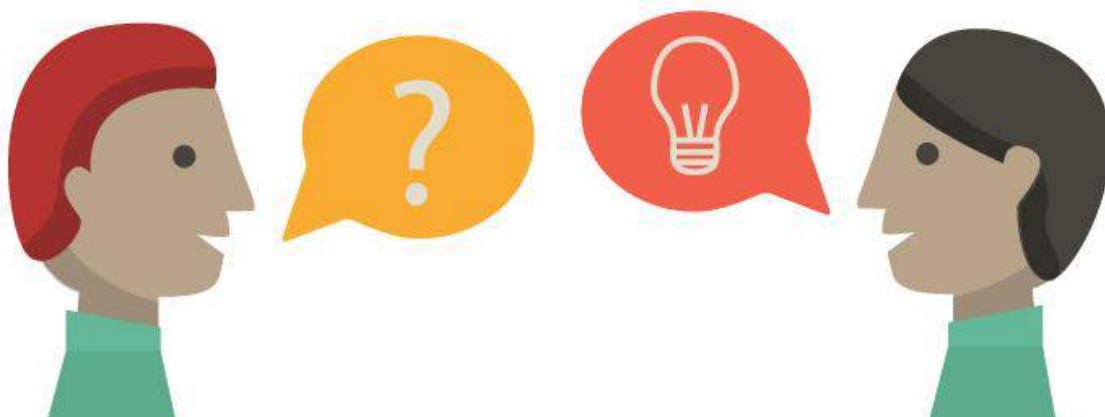
Zúčastnilo se: 50 lidí

Přespalo: 4 lidé (2 ženy a 2 muži)

Venkovní teplota: 2 °C

V průběhu realizace zimního programu nám často vyvstává na mysli otázka spojená se zajištěním důstojnosti těchto osob vzhledem ke stísněným podmínkám nízkoprahového denního centra a nemožnosti nabídnout jim přenocování na lůžku. Pevně doufáme, že do budoucna dojde k vybudování noclehárny, která by tento problém vyřešila.

Děkujeme všem za účast a podporu. Výtěžek z akce (finanční částka ve výši 2 014,-Kč, trvanlivé potraviny, hygienické potřeby a oblečení) poputoval k našim klientům.



Sociální podnikání Charity Kralupy nad Vltavou

Co znamená pojem „sociální podnikání“ a jaká jsou jeho přínosy?

Sociální podniky stejně jako „klasické“ komerční podniky usilují o dosažení zisku a prodej svých produktů nebo služeb. Maximalizace zisku však není hlavním cílem ani impulzem pro jejich založení, tím je především sledování určitého veřejně prospěšného cíle. V České republice je nejrozšířenější model tzv. integračního sociálního podniku, jehož hlavním cílem je zaměstnávání znevýhodněných osob na trhu práce.

Význam sociálních podniků může narůstat v dobách ekonomické krize, kdy subjekty zaměřené čistě na zisk selhávají. Sociální podniky přímo reagují na lokální potřeby a poptávku a podílí se tak na regionálním rozvoji. Užitek z podnikání vrací zpět do dané lokality, neboť vytvářejí pracovní místa pro místní obyvatele, snaží se řešit sociální či environmentální problémy v dané lokalitě a pro potřeby svého podnikání často využívají lokální zdroje.

Podobně jako společensky odpovědné podnikání je sociální podnikání založené na tzv. **trojím prospěchu** (3P) a to:

- ekonomickém (profit),
- sociálním (people),
- a environmentálním (planet).

V kontextu sociálního podnikání je **ekonomická oblast** spojena především:

- se zacházením se ziskem, který si mezi sebou nepřerozdělují vlastníci podniku, nýbrž je z převážné části využíván k dalšímu rozvoji podniku a pro potřeby místní komunity,

- dlouhodobě vykonávanou ekonomickou aktivitou, za jejíž úspěch či neúspěch nese podnik odpovědnost,
- nezávislostí na jiných institucích (Sociální podniky mohou na začátku své činnosti využít možnosti grantů či dotací, cílem je však sociální podnik, který je schopný dlouhodobě a soběstačně fungovat.),
- vytvářením nových pracovních pozic.

Prospěch v **sociální oblasti** je spojen především s cílem zaměřeným na uspokojení potřeb (místní) společnosti či určité skupiny lidí. Zaměstnanci podniku jsou pravidelně informováni o chodu podniku a plánovaných změnách, mohou se rovněž zapojit do rozhodování o směřování podniku.

Environmentální prospěch je zajištěn ekologickým chováním podniků, snahou o omezení negativních dopadů na životní prostředí a také jejich zaměřením na lokální zdroje.

SECOND HAND ŠUPLÍK

První prodejna Šuplíku bylo otevřena v červnu roku 2015. Důvodem jejího vzniku byla snaha Charity vytvořit si vlastní zdroj příjmů a tím snížit závislosti na dotacích a zároveň vytvořit nová pracovní místa pro dlouhodobě nezaměstnané z našeho regionu. Podstatou podnikatelské činnosti Šuplíku je prodej oděvů či jiných předmětů, které Charitě daruje veřejnost. Ceny jsou nastaveny velmi nízko a jsou spíše symbolické, tak aby bylo zboží dostupné všem.

Environmentální prospěch Šuplíku je podpořen jednak skutečností, že se jedná o podnik, který využívá lokální zdroje (darované předměty pochází

od místních obyvatel a rovněž zaměstnanci pochází z kralupského regionu), ale také jeho snahou podnikat ekologicky šetrně. Oděvy či předměty, které lidé již nevyužijí, nemusí skončit v kontejneru nebo koši, ale mohou dále posloužit někomu jinému. Samozřejmě ne všechny darované oděvy se podaří v Šuplíku prodat. V tomto případě je nevyužitý textil recyklován v kontejnerech a pravidelně svážen společnostmi, která jej dále zpracovává.

Velmi nás těší s jakým úspěchem se Šuplík u veřejnosti a zákazníků setkal. Díky této podpoře bylo možné zřídit druhou prodejnu nejprve na sídlišti Hůrka, později v městské části Lobeček.

Obě tyto prodejny slouží také jako výdejní místo pro zásilky přepravované firmou Zásilkovna a dále sběrné místo Čistírny peří – Peří Mareš. Zajišťování těchto služeb v obchodech se nevýznamnou měrou také podílí na příjmech obchodů.

Šuplík pro svůj provoz nevyužíval a ani v současnosti nevyužívá žádné dotace a jeho činnost je zisková. Finance získané z prodeje jsou určeny na rozvoj Šuplíku a na mzdy zaměstnanců. V současnosti jsou zisky takové, že dokonce umožňují z části financovat provoz sociálních služeb Charity.

CHIC.KE.PA

Druhým projektem sociální rehabilitace je šicí a keramická dílna. V dílnách nabízíme, podobně jako v Šuplíku, práci dlouhodobě nezaměstnaným lidem. Snažíme se u klientů rozvinout nové kompetence a dovednosti, zvýšit jejich kvalifikaci a pomoci jim s nalezením stabilního zaměstnání. Originální výrobky z rukou našich klientů prodáváme pod značkou CHIC.KE.PA v Šuplíku, na internetovém e-shopu www.chickepa.cz a v rámci nejrůznějších řemeslných trhů a výstav.

Keramická dílna

Keramická dílna je primárně určena pro naše dětské i dospělé klienty. Tvoříme originální výrobky prodávané pod značkou CHIC.KE.PA. Pořádáme keramické kroužky pro veřejnost, jak pro děti, tak i pro dospělé a v neposlední řadě přijímáme zakázky na originální výrobu keramiky. V roce 2019 jsme měli příležitost vyrobit další keramické hrnečky, tentokrát pro město Kralupy. A pokud jste si na adventních trzích pořádaných městem Kralupy nad Vltavou, zakoupili svařené víno, pili jste z hrnků vyrobených v naší dílně. Opět bylo možné si provoz dílny prohlédnout v rámci Dnů Kralup, kdy má Charita den otevřených dveří. Rovněž se uskutečnil další ročník Příměstského keramického tábora pro děti, který se opět setkal s velkým úspěchem.

Šicí dílna

V současné době zaměstnáváme tři švadleny, které šijí výrobky pod značkou CHIC.KE.PA, ale také pracují na zakázkové opravě oděvů. Nadále probíhala naše spolupráce s designovým studiem Orsei, s firmou Hanibal prodávající outdoorové vybavení a firmou Botanicus.

KAVÁRNA RÍGROVKA

Tréninková kavárna Rígrovka je naším nejmladším projektem na poli sociálního podnikání. Byla zřízena v přízemí nově zrekonstruovaného domu v Riegrově ulici. Na zařízení interiéru i tvorbě menu jsme si dali opravdu záležet. Chtěli jsme vytvořit prostředí, které bude zákazníky lákat k posezení u šálku kvalitní kávy a něčeho dobrého na zub. Troufáme si říci, že jsme ve své snaze byli úspěšní a od května si naši zákazníci mohou v útulném interiéru pochutnat na široké sezónní nabídce nápojů, zákusků i poledním menu.

Protože nám záleží na lidech i na životním prostředí, nechtěli jsme zůstat jen „obyčejnou“ kavárnou. Jídlo si tak od nás domů neodnesete v jednorázových plastových obalech nebo plastových kelímcích, ale veškerá naše odnosné obaly jsou vyrobeny z přírodních materiálů a dají se kompostovat. Do naší nabídky rovněž zahrnujeme co největší množství produktů od lokálních farmářů a dodavatelů. Zároveň jsme se rozhodli poskytnout pracovní příležitost v příjemném a bezpečném prostředí těm, kteří jsou z rozličných důvodů znevýhodněni na trhu práce. Práce v kavárně jim může pomoci nejen s osvojením nových dovedností, přímo souvisejících s obsluhou či přípravou pokrmů, ale také zbavit se strachu z komunikace a obsluhování zákazníků. Věříme, že tyto zkušenosti jim do budoucna pomohou šance na trhu práce zvýšit.

Děkujeme všem zákazníkům, kteří se rozhodli tuto naši snahu podpořit, a kavárnu navštívili, doufáme, že se k nám v budoucnu budete rádi vracet! Děkujeme také za trpělivost k zaměstnancům, kteří se v kavárně teprve zaučují a mohou tak potřebovat více času.

Projekt „Naše děti v Kongu“

Projekt "Naše děti v Kongu" je zaměřen na pomoc sirotkům z Domova Panny Marie Lurdské v Loangu v Demokratické republice Kongu (dříve Zair). Snažíme se dětem zajistit vše potřebné – ubytování, stravu, oblečení, lékařskou péči atd. Kromě základních životních potřeb chceme dětem poskytnout dostatečné vzdělání a výchovu, které by jim v dospělosti zajistily samostatnost a finanční nezávislost, a takto přispět k rozvoji jejich země. Díky přímé spolupráci s ředitelem sirotčince a místními lidmi vychází všechny dílčí projekty z opravdových potřeb dětí a počítají s reálnými možnostmi v Kongu.

V roce 2019 jsme do Konga odeslali přes 235 tis. Kč, které byly využity k zaplacení školného a pomůcek, zdravotního pojištění a péče o děti a k nákupu potravin, které nepěstujeme na našich polích. Díky neúnavné práci našich dobrovolníků, a pravidelným dárcům můžeme zajišťovat důstojný život 20 dětem a mladým lidem, kteří by jinak jen živořili. V červenci se uskutečnila dlouho plánovaná a odložená cesta koordinátorky Markéty Debroise do Konga. Dětem sebou odvezla spoustu dárků a zpět přivezla množství zážitků. Novinek, fotek a nápadů.

Film, z videí, která natočila Markéta v Kongu, je ke zhlédnutí na Youtube. Děkujeme za něj Davidovi Váňovi!

<https://www.youtube.com/watch?v=RhURkhc-Rml&t=619s>

Stalo se v Kongu

Během Markétiny návštěvy se díky jejímu setkání s bratrem Jimmym rozrostly řady námi podporovaných dětí o jednu mladou dívku, Martine Phaka Vangu. Díky cestě se mohla Markéta na vlastní oči opět přesvědčit, že

pomoc našich dárců nese plody. Děti jsou zdravé, a pokud onemocní, mohou se léčit, mají dostatek jídla a mohou chodit do školy a starší studovat na středních školách. Od začátku září začal studovat i náš nový vysokoškolák Israel. Díky finanční podpoře dárců jsme mohli pořídit i nové police a skříně na nádobí do kuchyně a jídelny. Je to jedna z věcí, která všem pomůže v běžném životě a zlepší hygienické podmínky dětí. Velkou událostí se v listopadu stalo také připojení sirotčince k obecnímu vodovodu. Nemohli jsme sice zavést vodu až do domu, ale i vodovodní kohoutek na dvoře sirotčince je obrovským pokrokem. Děti nemusí každý den nosit na hlavě těžké kanistry s vodou od pramene vzdáleného od domu asi 300m. Ušetří se spousta sil a času na jiné důležité věci. Musíme jen doufat, že výpadky vodovodu nebudou tak časté a dlouhé jako výpadky elektřiny.

Stalo se v Česku

Stejně jako v Kongu, ani v Česku naši dobrovolníci nezaháleli. Pavlína a Magda naše nejaktivnější dobrovolnice, se zúčastnily několika akcí s naším Kongostánkem, ve kterém stále vaří výbornou kávu a nabízejí různé drobnosti, jejichž výtěžek patří sirotčinci. Také se svými kamarádkami z divadelního spolku Scéna Kralupy pokračují v benefičních divadelních představeních s názvem „Malý člověk jménem Ngali“. V říjnu vyrazily na moravské turné, svou pohádku představily v Uherském Brodě, Hluku a Dolním Němčí. Jsme rádi, že jsme navázali kontakty s novým brodským farářem P. Svaťou Pavlicou a znovu navštívili tyto tři farnosti, které nás dlouhodobě podporují. Naše děti v Kongu podpořila i další umělecká vystoupení. V červnu 2019 nás podpořily svým benefičním Koncertem v dialogu (5. koncertem pro Afriku) smíšený pěvecký sbor Naši pěvci a česko-africká vokální skupina Nsango Malam. Atmosféra v kostele sv. Gotharda v Praze 6 byla opravdu krásná a dialog hudby těchto dvou rozličných těles

velmi zajímavý. V říjnu nám zase daroval výtěžek svého brněnského koncertu písničkář Jiří Smrž.

Pavλίna s Magdou pokračovaly také v organizaci Sousedských blešáků ve Velvarech, které se staly už tradičními místními akcemi, kde si lze pořídit zboží obyčejné i nevídané za dostupné ceny a pomoc tak dobré věci. Tento rok se uskutečnily čtyři.

Po svém návratu z Konga se pustila do práce i Markéta. O svých afrických zážitcích připravila přednášku „Misionářkou u Našich dětí v Kongu“ a objela s ní již několik míst.

V tomto roce opět podpořila naši sbírku vydavatelská společnost Economia částí výtěžku své předvánoční charitativní dražby.

Všem zmíněným i nezmíněným dobrovolníkům a dárcům patří velký dík.

Vznik samostatného spolku

Na podzim roku 2019 se projekt Naše děti v Kongu odpojil od Charity Kralupy nad Vltavou a vznikl stejnojmenný spolek. Osamostatnění by mělo spolku přinést jednodušší a pružnější organizaci a odlehčení Charitě. Činnost spolku je možné nadále sledovat na jejich webových stránkách:

https://nasedetivkongu.wixsite.com/ndvk?fbclid=IwAR2BwEsnPIVt7zXOoRnSdXzf_6igtv5Chlr_4gKmvnWSX2_vVgQQAFRv2T8

Markétě Debroise, podporovaným dětem a všem, kteří se na projektu podílí, přejeme do budoucna mnoho úspěchů!

Naše děti v Kongu v číslech za rok 2019:

Ze sbírky odesláno do Konga:	235 891 Kč
Počet dětí v domově:	9
Počet dětí u pěstounů:	11
Akcí a programů na podporu:	10
Počet pravidelných dárců:	40
Stálí dobrovolníci:	4

Adopce na dálku

Od roku 2001 je FCH zapojena do projektu ADCH Praha - adopce na dálku. Smyslem projektu je pomoci dětem a jejich rodinám v rozvojových zemích, zejména v Indii a Ugandě.

Projekt je založen na principu finanční podpory konkrétního dítěte konkrétním dárcem v ČR. Roční příspěvek na jedno dítě činí cca 4 900 Kč. Tato částka mu umožňuje získat základní i vyšší vzdělání.

V roce 2019 probíhala podpora:

Chlapce z Indie:

Varuna Naik nar.18.1.2002 částkou 4.900,- Kč za rok

Rekonstrukce budovy v Riegrově ulici

Nabídku služeb jsme v uplynulých letech značně rozšířili, abychom dokázali reagovat na vzrůstající zájem a byli schopni pomoci většímu množství klientům z různých skupin. Nárůst objemu služeb s sebou přinesl naléhavou potřebu nových prostor. Do stávajících už jsme se jednoduše nevešli a některé služby musely fungovat v pronájmu. Jsme proto velmi rádi, že se nám podařilo získat dotaci z evropského programu IROP na rekonstrukci nové budovy v Riegrově ulici. Krásný dům v centru města přímo vybízel pro uskutečnění naší myšlenky na nový sociální podnik – tréninkovou kavárnu Rígrovka.

Velká změna k lepšímu proběhla u keramické dílny, která se ze stísněných sklepních prostor mohla přesunout do většího a prosvětlenějšího interiéru. Díky tomuto kroku bylo možné činnost keramické dílny rozšířit a nově nabídnout kurzy pro děti i dospělé.

Nové prostory společně s novým vybavením rovněž pomohly Sociálně aktivizačním službám pro rodiny s dětmi. Zaměstnanci SAS mají v nové budově své zázemí v podobě moderně zařízené kanceláře. Pro konzultace s klienty a případová setkání mohou nyní nově využívat samostatnou místnost, která zaručuje dostatek klidu a soukromí. Přínosem pro službu a naše klienty je také možnost využití prostorné prosklené místnosti v přízemí budovy, která je určena především pro volnočasové aktivity. Pořádají se v ní přednášky, různé zábavné akce pro děti a proběhla zde také Mikulášská a vánoční nadílka. Velkou výhodou prostorového rozvržení je bezbariérový přístup do všech místností.

Z pronájmu do vlastních prostor se přesunula také služba Nízkoprahového klubu pro děti a mládež. Ačkoliv jsou nové prostory co do

velikosti menší, výhodou je oddělenost jednotlivých místností. Klienti se tak mohou věnovat různým aktivitám, aniž by se navzájem rušili. Své zázemí získali rovněž zaměstnanci Klubu. Další příjemnou změnou pro děti je možnost trávit čas ve venkovních prostorech.

Budova v Riegrově ulici umožnila také rozšířit kapacitu Azylového domu a zřídit dvě bytové jednotky s novým vybavením, díky čemuž můžeme pomoci více rodinám nalézt cestu z nevyhovujících bytových podmínek

Tříkrálová sbírka a Tříkrálový koncert

Počátkem ledna naši tříkráloví koledníci již tradičně obcházeli domy, úřady, ochody a jiné podniky v Kralupech a okolí. Mnohokrát jim za jejich dobrovolnou snahu děkujeme. Velké díky patří rovněž všem dárcům, kteří přispěli do charitních kasiček. V roce 2019 se podařilo vybrat zase o něco vyšší částku než minulý rok, a to rekordních 189 549 Kč! Částka bude použita na nová okna v Azylovém domě sv. Máří Magdalény v Minicích.

V rámci sbírky se 3. ledna konal v Kralupském kostele Nanebevzetí Panny Marie a svatého Václava Tříkrálový koncert, který pořádáme ve spolupráci se Základní uměleckou školou. Kromě žáků a učitelů ZUŠ vystoupili také Kralupští žesťoví sólisté. Během koncertu rovněž koledníkům požehnal Mgr. František Masařík.

Výtěžek dle jednotlivých obcí:

Nelahozeves	26 289 Kč
Velvary	21 184 Kč
Kozomín	6 430 Kč
Lhotka u Mělníka	7 140 Kč
Zeměchy	3 184 Kč
Nová Ves	5 950 Kč

8. ročník Kralupského vinobraní

V sobotu 28. září se konal, tentokrát již osmý ročník Kralupského vinobraní. I když se nejprve zdálo, že nás počasí tentokrát trochu potrápí, nakonec se umoudřilo a měli jsme tak možnost prožít den ve znamení babího léta. Letos se zde sešlo celkem 977 platících diváků, kteří si mohli při skleničce dobrého burčáku, vína nebo občerstvení z produkce charity, užít vystoupení mnoha žáků místní ZUŠ, taneční skupiny Naděje, Kralupswingu a dalších. Pro děti byla připravena pohádka, se skupinou DunDun se mohly na chvíli přenést do Afriky, nechyběl ani skákací hrad a stan s dílničkami. Také byl velký zájem o malování na obličej nebo zdobení keramických hrnků přímo z naší dílny.

Výtěžek celé akce, který činil 93 188 Kč, bude použit na celkovou rekonstrukci Azylového domu v Minicích. Závěr programu patřil tradičně skupině Globus Band. Všem dobrovolníkům i zaměstnancům, kterých bylo více než 50, patří velký dík. Děkujeme také dopravci Bürger transport za půjčení kamionu, který posloužil jako podium, dále Městu Kralupy nad Vltavou, společností Mero, Bidfood a Jahodárně Vraňany.

Kralupské vinobraní již patří mezi tradiční kulturní akce, na kterou se mnozí z vás těší, a my jsme tomu rádi. Děkujeme vám, milí návštěvníci, za přízeň a těšíme se na příští ročník.

Dobrovolní spolupracovníci Charity

Dobrovolníkem Charity se může stát každý, kdo ze své dobré vůle, ve svém volném čase bez nároku na finanční odměnu, projeví zájem vykonávat dobrovolnou službu ve prospěch jiných lidí. Dobrovolní spolupracovníci tvoří nedílnou součást charitního společenství a významný podíl pracovní síly Charity. V roce 2019 nám dobrovolníci pomohli zejména s organizací potravinové a Tříkrálové sbírky.

Poděkování

Děkujeme všem, kteří nám v uplynulém roce 2019 projevili podporu, ať už formou daru nebo dobrovolnou práci. Poděkování patří také všem zákazníkům, kteří se rozhodli podpořit naši snahu na poli sociálního podnikání, zakoupili si naše výrobky, nebo navštívili novou tréninkovou kavárnu Rígrovka. Velmi si vážíme veškeré projevené solidarity, která nám umožňuje nadále zkvalitňovat nabídku služeb a pomáhat těm, kteří se nachází v momentální nebo dlouhodobé tíživé situaci.

Rok 2019 ve fotografiích



Interiér a nabídka kavárny Rigovka



Mikulášská nadílka pro naše klienty



Pečení s dětmi ze SAS



Kralupské vinobraní 2019



Charita Kralupy nad Vltavou		
Finanční výsledky v Kč		
Spotřeba materiálu a nákup vybavení		1 477 813
Energie		1 294 039
Prodané zboží		82 442
Opravy a udržování		163 646
Cestovné		3 980
Reprezentace		34 883
Služby		937 841
Osobní náklady		10 753 202
Ostatní náklady		333 830
Dary		197 233
Odpisy		750 449
NÁKLADY CELKEM		16 029 358
Tržby za vlastní výrobky		183 430
Tržby z prodeje služeb		1 843 810
Tržby za prodané zboží		905 412
Jiné ostatní tržby (vč. zúčtování odpisů)		1 235 557
Provozní dotace	MPSV - Středočeský kraj	1 695 300
	MÚ - Kralupy nad Vltavou	400 800
	OPZ	7 871 880
	Humanitární fond SK	100 000
Dary	Veřejná sbírka KONGO	156 192
	Tříkrálová sbírka	123 207
	Ostatní	1 126 620
TRŽBY CELKEM		15 642 208
+ ZISK / - ZTRÁTA		-387 150
Přepočtený počet zaměstnanců		29

Sponzoři a dárci



REGIONÁLNÍ
OPERAČNÍ PROGRAM
STŘEDNÍ ČECHY

Středočeský kraj



MINISTERSTVO PRÁCE
A SOCIÁLNÍCH VĚCÍ



Fondpomoci

SIEMENS



KRALUPY
NAD VLTAVOU



Bidvest



ERSTE
Premier



BRENO
KOBERCERCE • PVC



metr@stau



NET4GAS



FineEshop



ČEZ



TRUHLÁŘSTVÍ Štamfest



Aero | VODOCHODY



VEN STO



KOV
net



TESCO



Manželé Müllerovi

MUDr. Vargová

Ing. Radovan Kučera

Spolupracujeme

- Městský úřad Kralupy n./Vlt.
- Člověk v tísni Libčice nad Vlt.
- Městská policie Kralupy n./Vlt.
- Fond ohrožených dětí
- Liga lidských práv
- ZŠ Kralupy n./Vlt., Jodlova
- ZŠ Komenského Kralupy
- ZŠ Generála Klapálka
- Slovo 21
- Pekařství U Hrdinů, S.r.o.
- OÚ Nelahozeves
- Arcidiecézní charita Praha
- EVITA o.s.
- AVALON PROFIN s.r.o.
- I -V FLAT s.r.o
- ZŠ Vratislavova Praha
- Rodinné centrum Havránek
- Galanterie PEGGY Kralupy
- Česká federace potravinových bank
- Řeznictví Kohout a synové
- Sbor církve Českobratrské evangelické v Libčicích nad Vltavou

