

2020

Výroční zpráva



CHARITA KRALUPY
nad Vltavou

Charita
Kralupy nad Vltavou

Obsah

ZÁKLADNÍ ÚDAJE

ÚVODNÍ SLOVO

HISTORIE

ROZVOJ A CÍLE

ODBORNÉ SOCIÁLNÍ PORADENSTVÍ

NÍZKOPRAHOVÁ ZAŘÍZENÍ PRO DĚTI A MLÁDEŽ

AZYLOVÝ DŮM SV. MÁŘI MAGDALÉNY

DŮM NA PŮL CESTY

SOCIÁLNĚ AKTIVIZAČNÍ SLUŽBA PRO RODINY S DĚTMI

SOCIÁLNÍ REHABILITACE HORIZONT

NÍZKOPRAHOVÉ DENNÍ CENTRUM PAPERSEK

SOCIÁLNÍ PODNIKÁNÍ CHARITY KRALUPY NAD VLTAVOU

- *SECOND HAND ŠUPLÍK*
- *CHIC.KE.PA*
- *KAVÁRNA RÍGROVKA*

TŘÍKRÁLOVÁ SBÍRKA A TŘÍKRÁLOVÝ KONCERT

DOBROVOLNÍ SPOLUPRACOVNÍCI CHARITY

PODĚKOVÁNÍ

ROK 2020 VE FOTOGRAFIÍCH

FINANČNÍ VÝSLEDKY

SPONZOŘI A DÁRCI

SPOLUPRACUJEME

Základní údaje

CHARITA KRALUPY NAD VLTAVOU

- Sokolská 139, Kralupy nad Vltavou, 278 01
- Tel.: 606 613 018
- <http://kralupy.charita.cz>
- centrum@nasefarnost.cz
- bankovní spojení: 51-6442530217/0100
- IČ: 26520800

- **zřizovatel:** Arcibiskupství pražské
- **datum zřízení:** 12. 6. 2001
- **právní statut:** církevní právnická organizace
- **statutární zástupce:** Barbora Kovářová – ředitelka

- **oblast působení:** kralupský region
- **počet zaměstnanců přepočtený:** 30
- **výše celkového ročního rozpočtu 2020:** 15.819 tis. Kč

Úvodní slovo

Vážení a milí čtenáři, čtenářky, přátelé, podporovatelé,

rok 2020 byl rokem plným náhlých změn. Byl pro nás zatěžkávací zkouškou, jak pružně dokážeme zareagovat a být nápomocni občanům právě v tomto divném roce, covidovém roce.

Při ohlédnutí zpátky snad můžu konstatovat, že jsme obstáli. Na začátku, kdy nikde nebyly roušky, jsme se proměnili v šicí dílnu a během roku ušili přes 11 000 roušek. Proměnili jsme se v terénní školu, kdy se pracovníce místo skupinového doučování, věnovaly jednotlivým rodinám, ve kterých potřebovali s distanční výukou pomoci. Zprostředkovali jsme kontakt lidem, kteří se ocitli sami, nakupovali, venčili psi a prostě dělali to, co bylo potřeba nehledě na naše obvyklé pracovní zařazení a povinnosti. Naše snaha nepřinesla radost a pomoc jen potřebným, ale i nám pracovníkům. Poznali jsme a vážíme si toho, jak báječný jsme kolektiv a co společně dokážeme zvládnout. Kromě těchto mimořádných aktivit fungovaly služby bez přerušení.

Díky dotacím z IROP jsme započali rekonstrukci azylového domu v Minicích, který se už nacházel v havarijním stavu. Rekonstrukce proběhne v rozsahu kompletní opravy střechy, kotelny, budou vyměněna všechna okna a následně provedeny drobné opravy v jednotlivých bytech. Na zateplení fasády už nezbude, ale to třeba někdy jindy.

Druhou investiční aktivitou je výstavba dostupného bydlení v Uhách. Jedná se o výstavbu šesti bytů s dostupným nájemným. Zde se nám podařilo koupit pozemek a získat stavební povolení. Vyhlásili jsme zároveň veřejnou sbírku na dofinancování tohoto projektu, protože nám stále chybí 6 miliónů Kč. Budeme doufat, že se nám částka podaří vybrat. Bylo by škoda projekt

nerealizovat. Dostupné bydlení v naší lokalitě chybí. Rodiny, zvláště teď v době Covidu přicházejí o jistotu bydlení, práci i příjmy.

Děkuji všem za podporu finanční i morální. Děkuji, že chodíte do naší kavárny a Zásilkovny, protože i tím pomáháte. A samozřejmě děkuji všem zaměstnancům za jejich nasazení, lásku a obětavost, se kterou svoji práci dělají.

Shrnutí charitní práce v číslech

Z původních 5 zaměstnanců je nás dnes bezmála 50, z původních třech sociálních služeb je jich dnes šest. V tuto chvíli konečný počet sedmi sociálních služeb pomůže ročně 574 klientům, kteří z různých důvodů využívají nabízené pomoci. Celkové náklady na provoz Charity se ročně vyšplhají k částce 13 mil. Kč. Hned po mzdách jsou největší nákladovou položkou energie. Dotace z MPSV na provoz celé organizace kryje zhruba 80 % celkových nákladů. Zbýlých 20 % je v naší režii. Dalším zdrojem našich příjmů jsou dary od právnických a fyzických osob, ale také například Tříkrálová sbírka. Snažíme se generovat co nejvíce vlastních příjmů také stánkovým prodejem nejen vlastního zboží, ale jak si mnozí z vás jistě všimli, rovněž zajišťujeme občerstvení na různých kralupských kulturních akcích. V tomto směru se nám dobře spolupracovalo s městem Kralupy a Kass Vltava při pořádání loňských Adventních slavností. Mezi již tradiční akce pořádané Charitou patří oblíbené Vinobraní, Blešák,... Pravidelně se účastníme kulturních akcí města, festivalu Slunovrat, Zažít Kralupy jinak, Mezi mosty. Nezanedbatelných finanční podíl také zajišťuje náš Šuplík, tedy prodej Vámi darovaných věcí.

Historie a cíl Charity Kralupy nad Vltavou

Charita Kralupy nad Vltavou byla založena jako samostatná právnická osoba v roce 2001. Do té doby pracovala pouze na dobrovolnické bázi (např. sběr šatstva po povodních, základní materiální pomoc potřebným). V roce 2005 byla zaregistrována první sociální služba. V roce 2020 organizace provozovala 6 sociálních služeb: odborné sociální poradenství, nízkoprahové zařízení pro děti a mládež, azylový dům, dům na půl cesty, sociálně aktivizační služby pro rodiny s dětmi, sociální rehabilitaci a nízkoprahové denní centrum.

V roce 2015 byl otevřen první sociální podnik Charity second hand Šuplík. V témže roce zahájila provoz také šicí a keramická dílna. V dílnách se nejen šije a vyrábí na zakázky, ale rovněž vznikají vlastní výrobky pod značkou CHIC.KE.PA. V roce 2019 se ke stávajícím sociálním podnikům přidala také tréninková kavárna Rígrovka.

Cíl Charity Kralupy nad Vltavou

Cílem našeho konání je pomáhat klientům tam, kde jejich vlastní síly selhávají. Vzhledem k různorodosti klientů jednotlivých služeb se i metody k dosažení cíle různí. Jedná se především o konkrétní práci s jednotlivci.

Rozvoj Charity Kralupy nad Vltavou

Rozvoj sociálních služeb a dalších projektů

Charita Kralupy nad Vltavou provozuje od roku 2002 Nízkoprahové zařízení pro děti a mládež a sociální poradenství pro osoby v tíživé životní situaci. V této době rovněž pořádala jednorázové a krátkodobé akce pro děti a mládež ohrožené rizikovým chováním.

V roce 2010, díky dotaci z operačního programu ROP Střední Čechy, Charita zakoupila a opravila dům v Sokolské ulici. Tento krok pomohl vyřešit dlouhodobé problémy s nevyhovujícím prostorovým zázemím pro poskytované služby. Zároveň umožnil provoz nové Sociálně aktivizační služby pro rodiny s dětmi a vznik dvou bytových jednotek pro matky s dětmi, které se ocitly v nepříznivé sociální situaci.

V lednu 2011 Charita Kralupy vyhrála veřejnou zakázku v rámci projektu Středočeského kraje „Základní síť sociálních služeb ve Středočeském kraji“. Získané finanční prostředky umožnily zkvalitnit služby pro klienty Azylového domu, Nízkoprahového zařízení pro děti a mládež a Sociálně aktivizační službu pro rodiny s dětmi. Zároveň byla rozšířena nabídka terénního programu pro osoby bez přístřeší či osoby v krizi.

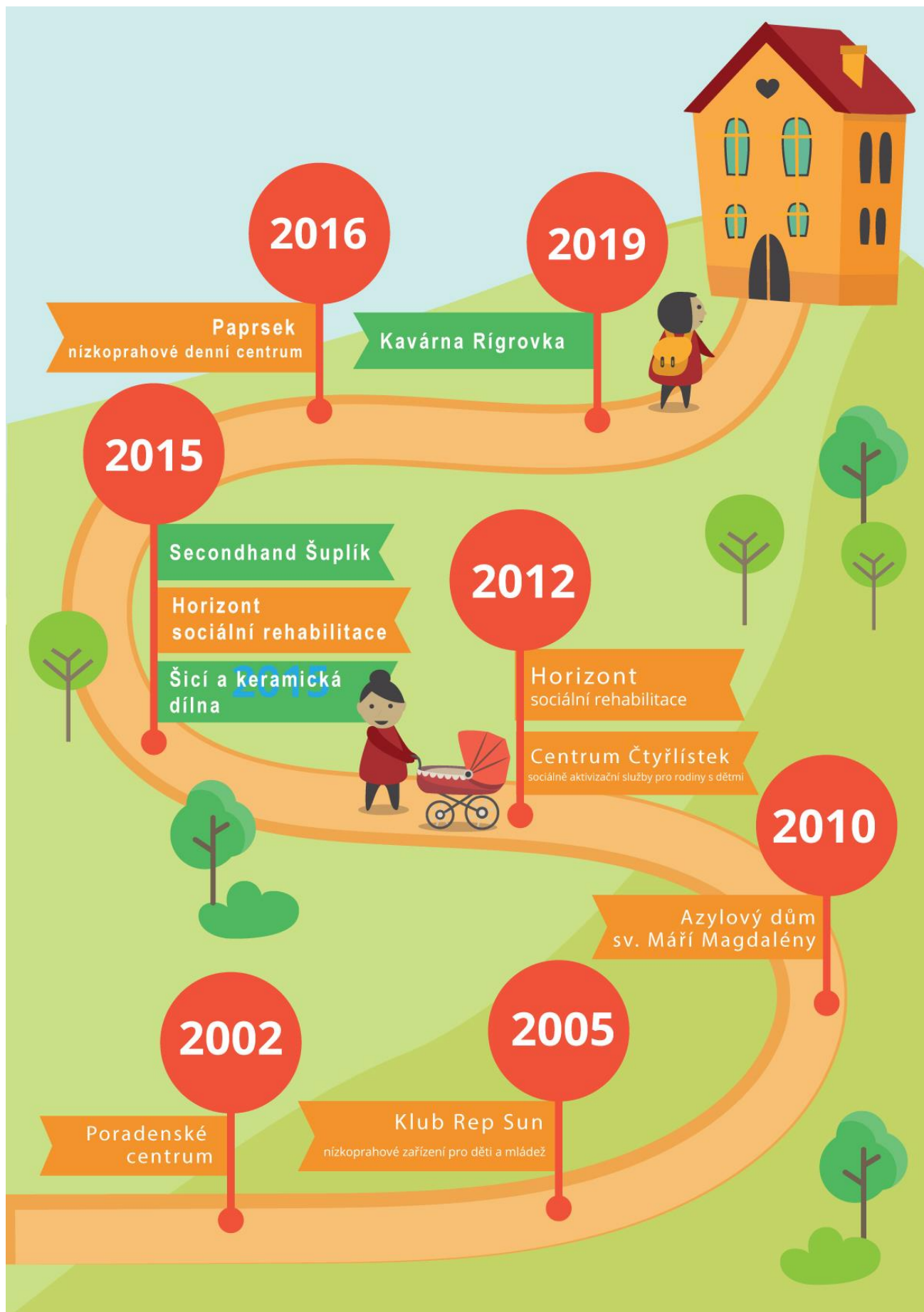
Začátkem roku 2015 přechází pod správu Charity nové prostory s deseti bytovými jednotkami v ulici Pražská a kapacita služby azylového bydlení se rozšířila o 45 lůžek. V budově byla zachována nejen služba azylového domu, ale i domu na půl cesty, jejichž provoz do té doby zajišťovala Arcidiecézní charita Praha.

V červnu byl zahájen provoz sociálních podniků - šicí a keramické dílny, jejichž výrobky jsou prodávány pod značkou CHIC.KE.PA, a second handu Šuplík. Oba projekty umožnily vznik nových pracovních míst pro dlouhodobě nezaměstnané.

v roce 2016 byl provoz Šuplíku rozšířen o novou prodejnu, která umožnila vznik dalších pracovních míst. Počátkem nového školního roku došlo ke změně způsobu poskytování Sociálně aktivizačních služeb pro rodiny s dětmi, které nyní lépe odrážejí aktuální potřeby klientů, a stávající nabídka byla rozšířena o práci v terénu.

Na podzim roku 2016 Charita ve spolupráci s městem Kralupy nad Vltavou vytvořila nové zázemí pro službu Nízkoprahového denního centra. Ve zrekonstruovaných prostorách bývalé výměňkové stanice v Kralupech - Lobečku je klientům poskytováno odborné sociální poradenství, mají možnost využít hygienické zařízení, dát si za symbolickou cenu kávu nebo polévku či si vyprat své oděvy.

V roce 2017 byla schválena žádost Charity o grant z evropského programu IROP Střední Čechy, díky kterému bylo možné zakoupit a zrekonstruovat nemovitost v Rígrově ulici. Do zrekonstruovaného domu se mohly v roce 2018 přesunout některé sociální služby. Své zázemí zde našly Sociálně aktivizační služby pro rodiny s dětmi, Nízkoprahové zařízení pro děti a mládež a keramická dílna. V přízemí budovy vznikl prostor pro další sociální podnik Charity Kralupy, a to tréninkovou kavárnu Rígrovka. V téže roce se Charita zapojila do projektu SCUK, který propojuje lokální výrobce a farmáře se zákazníky, ti si v případě Charity mohou svůj nákup vyzvednout v prodejně Šuplík.



Odborné sociální poradenství

Poradenské centrum

Identifikační číslo služby:	4718707
Provoz:	Po: 8:00 - 12:00 12:30 - 17:00 Út: pro objednané St: 8:00 -12:00 12:30 -17:00 Čt: 8:00 - 12:00 12:30 - 14:00 Pa: 8:00 - 12:00
Právní poradenství:	na objednání, dle naplněné kapacity
Dluhové poradenství:	na objednání, dle naplněné kapacity
Služba poskytnuta:	od 1. 1. 2002
Poplatek za službu:	bez poplatku
Podpořené osoby v r. 2020:	80 klientů/rok

Poradenské centrum poskytuje odborné sociální poradenství lidem, kteří se ocitli v nepříznivé životní situaci. Pracovníci poskytují klientům zdarma informace, které jim pomohou tuto situaci řešit. V případě potřeby klienta odkáže na jiné sociální služby či odborníky.

Snažíme se zajistit, aby klient netrpěl neznalostí svých práv, povinností a dostupných služeb. Cílem poradenského centra je předat mu takové informace, které povedou k co největší míře jeho zapojení do společnosti, samostatnosti, zvládnutí životních překážek a celkovému zlepšení jeho životních podmínek.

Klienti poradny mají možnost využít návazných služeb Charity Kralupy nad Vltavou.

Poradenské centrum poskytuje sociální poradenství v oblastech:

- Poradenství v oblasti uplatňování na trhu práce - pomoc při hledání zaměstnání, pomoc s psaním životopisu a žádosti o pracovní místo.
- Orientace v sociálních systémech - pomoc při zprostředkování dávek, vyplňování potřebných formulářů. Zprostředkování kontaktů.
- Orientace v systému vzdělávání.
- Asistence a pomoc při jednání s úřady – poradenství a zprostředkování kontaktů na instituce a organizace, které klient potřebuje k vyřešení své nepříznivé situace

Poradenské centrum zprostředkovává právní a dluhové poradenství:

- Poradenství v oblasti pracovně právní problematiky
- Poradenství v oblasti rodinného práva
- Poradenství v oblasti občanského práva (např. bytové otázky apod.)
- Poradenství v oblasti sociálního zabezpečení a sociální politiky
- Poradenství v oblasti azylové a cizinecké problematiky
- Poradenství a pomoc obětem násilí obecně a obětem domácího

Spolupráce:

Probační a Mediační služba na Mělníku -veřejně prospěšné práce

Nevládní nezisková organizace ProFem

Městský úřad Kralupy nad Vltavou

Fond ohrožených dětí

Liga lidských práv

Člověk v tísni Libčice nad Vltavou

Ostatní organizace a instituce sociálních služeb v regionu.

Nízkoprahové zařízení pro děti a mládež

klub Rep Sun

Identifikační číslo služby:	2166397
Provoz:	Po -Pá od 13.00 - 19 hod.
Adresa poskytování:	Riegrova 173/4, Kralupy nad Vltavou (vstup z ulice Chmelova)
Okamžitá kapacita:	klientů
Služba poskytnuta:	od 1. 9. 2005
Poplatek za službu:	bez poplatku
Podpořené osoby v r. 2020:	97 klientů/rok

Odpolední klub Rep Sun se snaží vytvářet bezpečné a příjemné prostředí pro trávení volného času dětí a mládeže od 6 do 26 let z Kralup a blízkého okolí. Odborný personál poskytuje klientům, kdykoliv potřebují, poradenskou pomoc v sociální, pedagogické, právní a zdravotní oblasti (zaměřené převážně na prevenci a proti návykovým látkám). Nabízí klientům pomoc při školní přípravě, při výběru budoucího povolání, hledání práce či při řešení mezilidských vztahů. Pokud s tím klient souhlasí, spolupracuje pracovník s rodinou a školou, s odborníky s dalších specializací (např. psychologem, lékařem...) a propojením jednotlivých oblastí klientova života usiluje o řešení jeho momentální nepříznivé situace.

V prostorách klubu je klientům plně k dispozici místnost s PC, Xbox, pingpongový stůl, stolní fotbálek a prostor k učení, odpočinku a tvoření.

Klienti také velmi rádi využívají matraci, na které zkouší různé akrobatické cviky a skoky. Posilovna v době pandemie byla omezena.

Nízkoprahové zařízení má otevřeno vždy odpoledne od pondělí do pátku s výjimkou svátků od 13.00 do 19.00 hod. V období prázdnin je pak otevírací doba upravena dle potřeb klientů. V případě zájmu a příznivého počasí chodí klienti s pracovníky na vycházky do okolí a na výlety do jiných měst a lokalit. Klienti mají možnost docházet na kroužek keramiky. Děti a mládež se účastní různých aktivit v Klubu jako jsou setkání na téma, které je trápí, besedy, soutěže, dílničky.

V průběhu roku 2020 bylo pro klienty připraveno množství zajímavých akcí a výletů: výlet do Nelahozevsí, do Veltrus, za zvířaty do Olovnice výtvarné a sportovní dny, exkurze, promítání, a mnoho dalších aktivit. Zúčastnili jsme se také ekologické soutěže „Můj – náš strom“ a „Vánoční ozdoby z recyklovatelného materiálu“ (získali jsme 3. místo).

Spolupracujeme nejen s Ekocentrem (ve víceletém projektu pečujeme o část Kralup a ohrožený strom), ale i s dalšími organizacemi působícími ve městě a okolí. Podporu nacházíme např. v rodinném centru Havránek z Veltrus, v Junáku – českém skautu, v preventivních programech města Kralupy. Spolupracujeme s Tmelníkem - organizací z Mělníka, která v rámci projektů Erasmus+ podporuje rozvoj mládeže, pomáhá s poznávacími cestami mimo ČR, v sebeuvědomování, v zodpovědnosti mladých v rámci evropského kontextu, v komunikaci v angličtině a v dovednostech jako je napsat projekt, připravit se na dobrovolnickou činnost, najít si své povolání.

Naši sociální službu také velmi ovlivnila pandemie. Děti a mládež hledají v klubu pomoc při vyrovnávání se s tím, co dříve nemuseli řešit- nemožnost se volně pohybovat, setkat se s těmi, které mají rádi. Často potřebují informace o tom, jak se chránit a jak předejít nákaze i hysterii. Máme pro ně nejen ochranné prostředky, ale informace adekvátní jejich potřebám. Vyhledávají naše služby a pomoc nejen jako podporu k získání odpovídajícího

vzdělání. Potřebují podporu pro svou sociální, psychickou rovnováhu. Popovídat si o sobě, o tom, jak zvládat odloučení a izolaci, stres, strach, zlost, problémy s komunikací se školou, s rodiči, vrstevníky, s těmi, se kterými se nemohou setkat osobně. Prohloubily se rozdíly mezi spolužáky, ale také se dostávají více do krizí v komunikaci s učiteli, rodiči, sourozenci, dalšími příbuznými. Mládež i děti ztrácejí smysl života. Jsou ohroženi vyčleněním, zneužíváním, agresí a nebývale blízko jsou k sebepoškozování a sebevraždám. Místo, kde se mohou děti a mládež uchýlit, zachytit, sdílet, kotvit, kde mohou nalézt pomocnou ruku, je náš Nízkoprah.

V roce 2020 tuto možnost využilo 97 dětí a mladých lidí od 6 do 26 let a několik desítek se alespoň informovalo o tom, co jim naše služba může nabídnout.

Azylový dům sv. Máří Magdalény

Identifikační číslo služby:	1792050
Provoz:	nepřetržitý
Okamžitá kapacita:	46 lůžek
Služba poskytnuta:	od 1. 10. 2010
Poplatek za službu:	Dospělý – 90 Kč/den, Dítě – 45 Kč/den
Podpořené osoby v r. 2020:	108 klientům

Posláním Azylového domu sv. Máří Magdalény je poskytnout podporu v nepříznivé sociální situaci. Taková situace se vyznačuje tím, že vede ke ztrátě bydlení nebo k bydlení v nedůstojných a nevyhovujících podmínkách.

Služba je určena mladým lidem od 15 do 26 let, matkám či otcům s dětmi a rodinám s dětmi, které se společně ocitli v nepříznivé sociální situaci, která vede ke ztrátě bydlení nebo k bydlení v nedůstojných a nevyhovujících podmínkách.

Základním cílem je klientovi poskytnout dočasné ubytování v bezpečných a důstojných podmínkách. Dílčí cíle vycházejí z individuálních potřeb klienta. Jedná se zejména o podporu a rozvoj rodičovských kompetencí, praktických a sociálních dovedností potřebných k vyřizování osobních záležitostí, praktických dovedností v oblasti péče o domácnost, finanční gramotnosti, při uplatnění na trhu práce a při hledání stabilnějšího bydlení.

Azylový dům sv. Máří Magdalény se nachází v klidné, okrajové části města Kralupy nad Vltavou - Minicích, přímo nad autobusovou zastávkou a pět minut pěší chůze od vlakové zastávky na adrese Pražská 73, 278 01 Kralupy nad Vltavou. Pro sociální službu Azylový dům je určeno 11 garsonek. Další 2 byty jsou umístěny v další budově Charity Kralupy nad Vltavou na adrese Riegrova 173/4, 278 01 Kralupy nad Vltavou. Garsonky jsou vybavené pokojem s kuchyňskou linkou, sprchovým koutem a toaletou. K dispozici je i společná kuchyň s jídelnou, dále mohou klienti využívat klubovnu a zahradu s hřištěm.

Pravidelné aktivity

Mezi aktivity, které probíhají v Azylovém domě sv. Máří Magdalény pravidelně, patří Ekonomické vaření, kde se klienti učí a zdokonalují ve vaření ekonomicky výhodných a chutných jídel, dále Klubík, který je zaměřen na všestranný rozvoj dětí do 6 let pomocí výtvarných či pohybových her, promítání dětských filmů či vycházek. O víkendech se mají klienti možnost zúčastnit různorodých volnočasových aktivit, jejichž program mohou sami navrhovat.

Aktivity v roce 2020

V roce 2020 došlo v Azylovém domě sv. Máří Magdalény k několika změnám. První z nich je navýšení kapacity z 33 na 46 lůžek. Další změnou je rozšíření cílové skupiny. Služba je nyní kromě matkám či otcům s dětmi a rodinám s dětmi poskytována také mladým lidem od 15 do 26 let.

Vzhledem k situaci spojené s koronavirem byly další aktivity značně omezeny. O to intenzivněji však byla cítit solidarita ve společnosti, která se v souvislosti s Azylovým domem sv. Máří Magdalény projevila hlavně

štedrostí mnoha lidí i organizací, kteří se snažili v této nelehké době pomoci.

Např. díky spolupráci s Nadací Terezy Maxové a spolkem Otevřená budoucnost obdrželi naši klienti zimní oblečení, v rámci potravinové sbírky mohli být klienti podpořeni potravinami a drogerií, divadlo Na Fidlovačce nás zahrnulo do svých online adventních setkání, v rámci kterých mohla Azylový dům sv. Máří Magdalény finančně podpořit široká veřejnost, díky projektu „Vánoční krabice od bot“, spolupráci s RC Havránek Veltrusy a především štědrým dárcům se děti i rodiče těšili z bohaté vánoční nadílky. V průběhu roku se na Azylový dům sv. Máří Magdalény obrátilo mnoho lidí se zájmem poskytnout materiální pomoc v podobě oblečení, hraček a mnoho dalšího. Jménem Azylového domu sv. Máří Magdalény děkujeme všem, kteří se v roce 2020 rozhodli pomáhat a přejeme pevné zdraví!

Sociálně aktivizační služba pro rodiny s dětmi centrum Čtyřlístek

Identifikační číslo služby:	5909265
Provoz ambulantní:	Po / St 8.00 - 11.00 hod.
Provoz terénní:	Po – Pá 8.00 - 17.00 hod.
Kapacita (ambulantní/terénní):	40 klientů / 10 klientů
Služba poskytnuta:	od 2. 1. 2012
Poplatek za službu:	bez poplatku
Podpořené osoby v r. 2020:	35 rodin

Poskytujeme pomoc, poradenství a podporu rodinám, u kterých může v důsledku dopadů obtížné sociální situace nastat riziko ohrožení vývoje dětí. Důraz je kladen na intenzivní spolupráci, přičemž se členové rodiny podílí na řešení své situace v maximální míře. Pomáháme rodičům s výchovou a vzděláváním dětí, učíme je, jak aktivně trávit svůj volný čas. Snažíme se rodiče i děti vést k odpovědnosti za svůj život a aktivnímu přístupu k řešení problémů. Pokud mají rodiče zájem, pomáháme v komunikaci se školou, úřady nebo jinými odborníky. Poskytujeme podpůrnou asistenci při jednání s úřady, hledání vhodnějšího bydlení, zaměstnání a základů finančního hospodaření.

U dětí do 6 let se zaměřujeme především na komplexní rozvoj dovedností potřebných k úspěšnému nástupu do školy, starším dětem pomáháme při plnění školních povinností a zvládnání učiva.

Jako prevenci před rizikovým chováním nabízíme možnost využití:

- **Terénní práce v rodině** - Navštěvujeme rodiny v jejich přirozeném domácím prostředí. V rodině provádíme výchovné, vzdělávací a aktivizační činnosti. Dle potřeb zprostředkováváme kontakt se společenským prostředím a doprovázíme jejich členy při jednáních na úřadech a ve školách, k lékařům apod.
- **Sociální poradenství** - Poskytujeme rodinám informace o základních právech a povinnostech a o možnostech využívání běžně dostupných zdrojů pro zabránění sociálního vyloučení. Podporujeme rodiče i jejich dospívající děti při výběru a hledání vhodného zaměstnání. Pomáháme při hledání bydlení, případně při kontaktu s azylovými domy a občanskými poradnami.
- **Výchovně vzdělávací poradenství** - V případě výchovných nebo vzdělávacích problémů hledáme s rodinou možnosti řešení, spolupracujeme se školou a specialisty. Respektujeme individuální potřeby a cíle dětí i rodičů. Motivujeme rodinu k všestranné péči o dítě.
- **Volnočasové aktivity** - Pořádáme pravidelné i příležitostné akce pro celé rodiny. Učíme je spolu příjemně a aktivně trávit volný čas, což vede ke zlepšení a prohloubení vztahů. Jako prevenci sociálně patologických jevů nabízíme zájmové aktivity, které umožňují objevit talenty dětí i dospělých.

Aktivity v roce 2020

Vzhledem k situaci spojené s Covid-19 jsme byli nuceni některé aktivity omezit nebo zcela vynechat. Nicméně i přes nelehkou situaci se nám podařilo realizovat letní stanový tábor ve Lhotce u Mělníka pod vedením pracovníků SAS. Stejně tak jsme byli rádi, když jsme v prosinci mohli uskutečnit tradiční Mikulášskou nadílku. Díky spolupráci s RC Havránek se nám také podařilo

zrealizovat akci „Vánoční krabice.“ Díky ní a především štědrým dárcům si tak děti našich klientů mohly pod stromečkem rozbalit bohatou nadílku.

Během této nelehké doby se nám také podařilo navázat spolupráci s nadacemi Klub svobodných matek a Armex Energy, díky kterým jsme mohli rodinám pomoci ve finančních obtížích a dětem zajistit adekvátní školní pomůcky či školní obědy. Vlna solidarity přicházela nejen z organizací, ale i od dárců, kteří nám poskytli materiální pomoc ve formě oblečení či hraček.

Sociální rehabilitace - Horizont

Identifikační číslo služby:	9443792
Provoz:	PO – PÁ: 8:00 – 17:00
Okamžitá kapacita:	terénní – 15 uživatelů ambulantní – 5 uživatelů
Služba poskytnuta:	od 12.12.2012
Poplatek za službu:	bez poplatku
Podpořené osoby v r. 2020:	27 osob

Posláním služby Sociální rehabilitace Horizont je snaha o zapojení těch, kteří zcela či částečně pozbyli schopnost naplňovat své vlastní životní potřeby. Usilujeme o dosažení co nejvyšší míry jejich samostatnosti a soběstačnosti.

Cílem služby je uživatel, který nabyde dostatečné kompetence ke zvládnutí své nepříznivé situace a dosáhne co nejvyšší možné míry samostatnosti, nezávislosti a soběstačnosti prostřednictvím rozvoje vlastních specifických schopností, posilováním návyků a nácvikem činností nezbytných pro samostatný život.

Zejména se jedná o nácvik činností v oblasti:

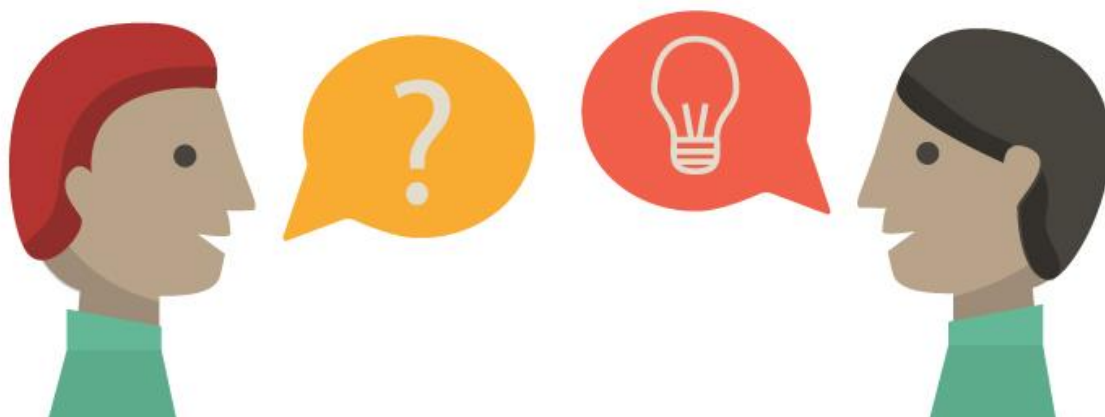
- péče o vlastní osobu,
- péče o domácnost (úklid, obsluha spotřebičů, nákupy),
- získání či obnovení pracovních návyků a kompetencí, vyhledávání pracovních nabídek, sepsání životopisu, pracovního pohovoru,
- nalezení stabilního bydlení či udržení stávajícího bydlení,
- hospodaření s finančními prostředky, postupu při řešení dluhové problematiky, tvorby rodinného rozpočtu,
- komunikace s institucemi (úřady, lékař apod.), zaměstnavatelem a dalšími osobami v uživatelově okolí,
- vyřízení běžných osobních záležitostí na úřadě či jiných institucích,
- obsluha počítače, mobilního telefonu či jiných zařízení,

- orientace v prostředí, využívání hromadné dopravy.

Cílovou skupinou jsou osoby od 15 let, které se snaží aktivně řešit svou nepříznivou sociální situaci spojenou s oblastmi vymezenými v cílech služby.

Služba sociální rehabilitace je poskytována ambulantní formou, a to v kanceláři v ulici Sokolská 139, nebo terénní formou, v domácnosti uživatele či na jiných místech, podle přání klienta a zvolené formy nácviku.

Nácvik může probíhat formou modelových situací, kdy si určitý postup či způsob komunikace zkouší pracovník s klientem v kanceláři sociální rehabilitace (či v domácnosti klienta) tzv. nanečisto, nebo přímo v reálných situacích, kdy pracovník uživatele doprovází na úřady, do zaměstnání či na jiná místa a asistuje mu přímo v terénu. Míra asistence pracovníka a zvolená forma nácviku se odvíjí od individuálních potřeb a schopností konkrétního uživatele.



Nízkoprahové denní centrum - Paprsek

Identifikační číslo služby:	9451160
Provoz:	PO, ST, ČT, PÁ 8.00-15.00 (říjen až březen) PO, ST, ČT, PÁ 9.00-14.00 (duben až září)
Terénní služba:	po předchozí domluvě (formou doprovodů klientů na úřady apod.)
Okamžitá kapacita:	8 klientů
Denní kapacita:	horní hranice není stanovena
Služba poskytnuta:	od 1.1.2016
Poplatek za službu:	služba je poskytována zdarma, některé dílčí služby jsou zpoplatněny (zakoupení kávy, pronájem úložného boxu, přikoupení polévky, pečiva, čaje, žetonu na sprchu, praní a sušení prádla nad 5 ks/týden)
Podpořené osoby v r. 2020:	69 klientů

POSLÁNÍ SLUŽBY

Posláním Nízkoprahového denního centra Paprsek je pomáhat mužům a ženám starším 18 let, kteří se ocitli bez přístřeší, nebo jsou ohroženi ztrátou bydlení. Těmto osobám pomocí ambulantní služby nabízíme zázemí, sociální poradenství, podmínky pro osobní hygienu a stravu. V případě potřeby

nabízíme také terénní formu služby - doprovody stávajících klientů na úřady apod.

Usilujeme o navázání bezpečného vztahu mezi klientem a pracovníkem. Bezpečný vztah považujeme za jeden z předpokladů zdárné spolupráce při dosahování cílů, které si klient stanovil.

CÍLE SLUŽBY

Pomáhat klientům hledat řešení jejich nepříznivé životní situace a podporovat je při dosahování změny, které chtějí dosáhnout. Usilujeme o to, aby měl klient:

- zajištěny základní životní potřeby (zázemí, hygiena, strava, praní ošacení, popř. výdej ošacení)
- dostatek informací, aby se orientoval ve své stávající situaci (návazné služby, finanční zabezpečení, doklady)
- povědomí, jak uplatňovat svá práva, oprávněné zájmy a osobní záležitosti (vztahové záležitosti, zaměstnání, bydlení)

Ve vztahu k veřejnosti usilujeme o:

- informování a spolupráci s veřejností
- minimalizování předsudků a negativního hodnocení osob bez domova
- prevenci sociálně - patologických jevů
- zmírňování negativních dopadů, které jsou spjaty s problematikou osob bez domova

CÍLOVÁ SKUPINA

Osoby starší 18 let, které jsou bez přístřeší, nebo jsou ohroženy ztrátou bydlení. V roce 2016 byly díky investici města Kralupy nad Vltavou pro potřeby Nízkoprahového centra Paprsek upraveny prostory bývalé

výměňíkové stanice v Kralupech nad Vltavou - Lobečku. Upravený objekt nyní poskytuje klientům podmínky pro osobní hygienu, přípravu/zajištění stravy, výdej ošacení, sociální poradenství, zprostředkování návazných služeb, zřízení doručovací adresy v Charitě Kralupy nad Vltavou v Sokolské ul., praní a sušení osobního prádla, pronájem úložných boxů a možnost využití telefonu nebo počítače umístěného v prostorách NDC.

Zimní program „Teplá židle“

- Počet otevření: 14
- Počet jednotlivých klientů: 19 (6 žen a 13 mužů)
- Nejvyšší počet klientů v noci: 8
- Průměrný počet klientů za noc: 5
- Všichni klienti dohromady Teplou židli využili celkem 68x.

Zimní program „Teplá židle“ je součástí sociální služby Nízkoprahové denní centrum Paprsek. Jedná se o krizový noční provoz - poskytnutí místnosti se sociálním zázemím, kam se osoby bez přístřeší (starší 18 let) mohou zdarma uchýlit v mrazivém počasí. Program představuje prevenci před umrznutím či újmou na zdraví těchto osob. I při důsledné přípravě se jedná o provizorní a přechodné opatření, které systémově neřeší problematiku bezdomovectví na území města a nenahrazuje noclehárnu. Program je spuštěn v případě, kdy dle předpovědi počasí hrozí pokles teploty na -5°C v časovém rozmezí od 20.00 do 4.00 hod. Příjem osob bez přístřeší probíhá od 20.00 do 21.30 hod. na adrese Nízkoprahového denního centra Paprsek - Štefánikova u čp. 654, 278 01 Kralupy nad Vltavou. Krizový noční provoz je poskytován do 6.30 hod.

Osobám bez přístřeší je nabídnuto:

- využití hygienického zázemí

- teplá polévka s pečivem
- čaj

Podmínkou poskytnutí „Teplé židle“ je příchod v adekvátně střízlivém stavu (tj. zdržet se užívání alkoholu aj. nealkoholovým drog), tolerovaná hranice alkoholu v dechu činí 0,8 prom. Dále je nutno dodržovat pravidla zařízení. V průběhu realizace zimního programu nám často vyvstává na mysli otázka spojená se zajištěním důstojnosti těchto osob vzhledem ke stísněným podmínkám nízkoprahového denního centra a nemožnosti nabídnout jim přenocování na lůžku. Pevně doufáme, že do budoucna dojde k vybudování noclehárny, která by tento problém vyřešila.

Noc venku Kralupy nad Vltavou 2020

Ve čtvrtek 26.listopadu se Kralupy nad Vltavou po druhé přidaly k mezinárodnímu počínu Noc venku.

Cílem akce je seznámit se s problematikou bezdomovectví, poznat, jaké to je spát venku a zároveň získat prostředky, které budou použity na podporu lidí bez domova.

Vzhledem ke Covidové situaci akce Noc venku neproběhla, jak jsme byli zvyklí. Vytvořili jsme FB událost s výzvou, která nabádala veřejnost, aby přespala venku na svých pozemcích nebo balkónech, a tím si mohli vyzkoušet situaci lidí bez domova. Charita nabídla veřejnosti darovací okénko, kam lidé mohli nosit potřebné oblečení a trvanlivé potraviny.

Sociální podnikání Charity Kralupy nad Vltavou

SECOND HAND ŠUPLÍK

První prodejna Šuplíku bylo otevřena v červnu roku 2015. Důvodem jejího vzniku byla snaha Charity vytvořit si vlastní zdroj příjmů a tím snížit závislosti na dotacích a zároveň vytvořit nová pracovní místa pro dlouhodobě nezaměstnané z našeho regionu. Podstatou podnikatelské činnosti Šuplíku je vrácení do oběhu spotřebního zboží a oděvů, které Charitě daruje veřejnost. Příspěvky jsou nastaveny velmi nízko a jsou spíše symbolické, tak aby bylo zboží dostupné všem.

Environmentální prospěch Šuplíku je podpořen jednak skutečností, že se jedná o podnik, který využívá lokální zdroje (darované předměty pochází od místních obyvatel a rovněž zaměstnanci pochází z kralupského regionu), ale také jeho snahou podnikat ekologicky šetrně. Oděvy či předměty, které lidé již nevyužijí, nemusí skončit v kontejneru nebo koši, ale mohou dále posloužit někomu jinému. Samozřejmě ne všechny darované oděvy najdou v Šuplíku nového majitele. V tomto případě je nevyužitý textil recyklován v kontejnerech a pravidelně svážen společností, která jej dále zpracovává.

Velmi nás těší s jakým úspěchem se Šuplík u veřejnosti a zákazníků setkal. Díky této podpoře bylo možné zřídit druhou prodejnu v městské části Lobeček.

Obě tyto prodejny slouží také jako výdejní místo pro zásilky přepravované firmou Zásilkovna. Prodejna v Lobečku dále umožňuje výdej farmářského zboží z platformy www.scuk.cz a také zajišťuje výdej krabičkové

diety firmy Linep Style s.r.o. Zajišťování těchto služeb v obchodech se významnou měrou také podílí na příjmech obchodů.

Šuplík pro svůj provoz nevyžíval a ani v současnosti nevyžívá žádné dotace a jeho činnost je zisková. Finance získané v obchodech jsou určeny na rozvoj Šuplíku a na mzdy zaměstnanců.

CHIC.KE.PA

Značka CHIC.KE.PA pod sebou sdružuje výrobky z naší šicí a keramické dílny. Zákazníci si je mohou zakoupit v Šuplíku, na internetovém e-shopu www.chickepa.cz, na Fleru nebo v rámci nejrůznějších řemeslných trhů a výstav.

Keramická dílna

Keramická dílna je primárně určena pro naše dětské i dospělé klienty. Tvoříme originální výrobky prodávané pod značkou CHIC.KE.PA. Pořádáme keramické kroužky pro veřejnost, jak pro děti, tak i pro dospělé a v neposlední řadě přijímáme zakázky na originální výrobu keramiky. Spolupracujeme s městem Kralupy nad Vltavou na adventních a farmářských trzích. V roce 2020 jsme pro Centrum Barandov odlévali sošky Panny Marie. Dále se uskutečnil Příměstský keramický tábor pro děti, který se setkal s velkým úspěchem.

Šicí dílna

Rok 2020 byl pro naši šicí dílnu specifický. Zásahem pandemie a příchodem vládních doporučení a nařízení se z naší dílny (a z velké části z celé naší organizace) stala výrobná látkových roušek. V prvních dnech se do šití a distribuce roušek zapojili téměř všichni zaměstnanci, pracovalo na nich i několik domácích švadlen. Vytvořil se dlouhý pořadník, ve kterém na roušky čekaly jak soukromé osoby, tak i malé či větší firmy z Kralup a blízkého i vzdálenějšího okolí. Roušky jsme se po zralé úvaze rozhodli v rozumné výši zpoplatnit. Nákup látek a lemovacích proužků totiž rostl do desetitisíců korun, pokud bychom tedy vše od počátku lidem rozdávali, rychle bychom se dostali do finančních potíží. (Lidé v nouzi od nás samozřejmě dostali roušky zdarma.)

Když se podařilo uspokojit zájem soukromých osob a firem z okolí, obrátila se na nás společnost Coca Cola HBC Česko a Slovensko s projektem Rouškomatů, kdy vyčlenili v pěti hypermarketech po České republice nápojové automaty pro prodej roušek naší výroby.



Roušek jsme celkem ušili přes 11.000 ks.

- Tím, že jsme je šili, podpořili jsme spoustu jednotlivců, rodin, firem a podniků, aby se v nové době mohli chránit a mohli tak pracovat, nakupovat, navštěvovat lékaře a úřady a jezdit v hromadných prostředcích.
- A ti, co si roušky od nás koupili, zase podpořili nás. Výtěžek z prodeje pokryl náklady na materiál, platy švadlen a ještě pomohl tam, kde bychom jinak z důvodu pandemie a vládních zákazů měli finanční ztráty.

Za podporu tedy kromě jednotlivců a již zmíněné společnosti Coca Cola HBC Česko a Slovensko děkujeme Městu Kralupy, Obci Nelahozeves, Městu Veltrusy, Obci Uhy, Muzeu Kralupy, klinice ESET, bezp. agentuře WAKENHAT, LDN Roztoky, Obchodní akademii Slaný, společností Czech Airlines Technics, Mero, Heckl, Egem, FERALPI Praha a designovému studiu Orsei. Roušky jsme také šili a vyšívali sesterským charitám – Charitě Roudnice a Charitě Vlašim.

Šití roušek a velký zájem o ně pomohlo udržet šicí dílnu v chodu, přestože zpřísněná vládní opatření veškeré naše další aktivity znemožnila. Po velkou část roku jsme nemohli přijímat zakázky na opravu a úpravu oděvů, s uzavřením obchodů Šuplík a nekonáním jarmarků a kulturních akcí jsme přišli o možnost nabízet výrobky naší řady CHIC.KE.PA. Na dlouhou dobu jediná možnost prodeje našich výrobků, kromě roušek, byl prodej prostřednictvím e-shopů na chickepa.cz a fler.cz/chic-ke-pa, kde naše prodeje nejsou nijak závatné.

Ke konci roku 2020 v šicí dílně pracují 2 švadleny.

KAVÁRNA RÍGROVKA

Pro kavárnu Rígrovka byl uplynulý rok 2020 rokem plným výzev a nejistoty. Stejně jako jiné podniky v oblasti gastronomie jsme se snažili udržet nad vodou i v době uzavření a měnících se vládních opatření, a to pomocí prodeje přes okénko a rozvozu obědů. V září jsme okénko předělali, tak aby byl prodej přes okénko pro naše zákazníky komfortnější. Stále platí, že v naší nabídce najdete domácí zákusky, a to dokonce i bezlepkové.

Nadále platí naše odhodlání provozovat kavárnu, kde se bude nejen výborně péct a vařit, ale bude tak učiněno s ohledem na životní prostředí a potřeby našich zaměstnanců. Jídlo si tak od nás domů neodnesete v jednorázových plastových obalech nebo plastových kelímcích, ale veškerá naše odnosné obaly jsou vyrobeny z přírodních materiálů a dají se kompostovat. Do naší nabídky rovněž zahrnujeme co největší množství produktů od lokálních farmářů a dodavatelů. Zároveň jsme se rozhodli poskytnout pracovní příležitost v příjemném a bezpečném prostředí těm, kteří jsou z rozličných důvodů znevýhodněni na trhu práce. Práce v kavárně jim může pomoci nejen s osvojením nových dovedností, přímo souvisejících s obsluhou či přípravou pokrmů, ale také zbavit se strachu z komunikace a obsluhování zákazníků. Věříme, že tyto zkušenosti jim do budoucna pomohou šance na trhu práce zvýšit.

Děkujeme všem zákazníkům, kteří se nás rozhodli v tomto nelehkém roce podpořit, a kavárnu navštívili, doufáme, že se k nám v budoucnu budete rádi vracet!

Tříkrálová sbírka a Tříkrálový koncert

Výtěžek Tříkrálové sbírky v roce 2020 nás velmi potěšil a máme z něj opravdu radost. A to nejen díky konečné částce vybraných peněžních prostředků. V kralupské farnosti se do tříkrálového koledování zapojuje stále více dětí a mladých rodin, nejčastěji v místě svého bydliště. Díky nim jsme mohli roznášet požehnání a koledovat i mimo Kralupy a v rozsahu, který by, pokud by koledování záviselo pouze na zaměstnancích Charity, nebylo možné zvládnout.

Letošním výtěžkem sbírky jsme opět překonali rekord. **Konečná částka je 206 464 Kč** (v loňském roce 189 tis.). Dle jednotlivých obcí, které se do sbírky zapojily, jsou výsledky takovéto:

Kralupy	93 827 Kč
Stehelčeves	21 280 Kč
Nelahozeves	10 943 Kč
Lešany	8 178 Kč
Velvary	25 756 Kč
Kozomín	7 460 Kč
Lhotka u Mělníka	10 445 Kč
Zeměchy	3 226 Kč
Úžice	4 416 Kč
Řež	12 284 Kč
Holubice	8 649 Kč

Jak jsme již informovali, Charita Kralupy letos byla zařazena do diecézního záměru, což v praxi znamená, že ke stálým 65 %, které z každé sbírky zůstávají v místě, bude přidáno dalších 150 tis., kterými Charita bude moci podpořit Centrum sociálních služeb v Riegrově ulici a dále pokračovat v rekonstrukci Azylového domu sv. Máří Magdaleny v Minicích.

V roce 2020 se také uskutečnil Tříkrálový koncert, který jsme uspořádali společně se ZUŠ Kralupy, a který se konal v kralupském kostele Nanebevzetí P. Marie a sv. Václava dne 7. ledna. Na koncertě účinkovaly sbory ZUŠ a v závěru koncertu tradičně zahráli Kralupští žesťoví sólisté

Dobrovolní spolupracovníci Charity

Dobrovolníkem Charity se může stát každý, kdo ze své dobré vůle, ve svém volném čase bez nároku na finanční odměnu, projeví zájem vykonávat dobrovolnou službu ve prospěch jiných lidí. Dobrovolní spolupracovníci tvoří nedílnou součást charitního společenství a významný podíl pracovní síly Charity. V roce 2020 nám dobrovolníci pomohli zejména s organizací potravinové a Tříkrálové sbírky.

Poděkování

Děkujeme všem, kteří nám v uplynulém roce 2020 projevili podporu, ať už formou daru nebo dobrovolnou prací. Poděkování patří také všem zákazníkům Kavárny Rígrovka, Šuplíku a těm, kteří si zakoupili naše výrobky. Velmi si vážíme veškeré projevené solidarity, která nám umožňuje nadále zkvalitňovat nabídku služeb a pomáhat těm, kteří se nachází v momentální nebo dlouhodobé tíživé situaci.

Rok 2020 ve fotografiích



Charita Kralupy nad Vltavou		
Finanční výsledky v tis. Kč		
Spotřeba materiálu		1.317
Energie		953
Prodané zboží		31
Opravy a udržování		111
Cestovné		1
Reprezentace		34
Služby		659
Osobní náklady		11.728
Ostatní náklady		144
Dary		91
Odpisy		750
NÁKLADY CELKEM		15.819
Tržby za vlastní výkony a za prodej zboží		1.664
Jiné ostatní tržby (vč. zúčtování odpisů)		785
Provozní dotace	MPSV - Středočeský kraj	3.173
	Město Kralupy nad Vltavou	364
	OPZ	6.580
	Město Mělník	37
Přijaté příspěvky		3.503
TRŽBY CELKEM		16.106
+ ZISK / - ZTRÁTA		287
Přepočtený počet zaměstnanců		30

Sponzoři a dárci



Středočeský kraj



Manželé Müllerovi

MUDr. Vargová

Ing. Radovan Kučera

Spolupracujeme

- Městský úřad Kralupy n./Vlt.
- Člověk v tísni Libčice nad Vlt.
- Městská policie Kralupy n./Vlt.
- Fond ohrožených dětí
- Liga lidských práv
- ZŠ Kralupy n./Vlt., Jodlova
- ZŠ Komenského Kralupy
- ZŠ Generála Klapálka
- Slovo 21
- Pekařství U Hrdinů, S.r.o.
- OÚ Nelahozeves
- Arcidiecézní charita Praha
- EVITA o.s.
- AVALON PROFIN s.r.o.
- I -V FLAT s.r.o
- ZŠ Vratislavova Praha
- Rodinné centrum Havránek
- Galanterie PEGGY Kralupy
- Česká federace potravinových bank
- Řeznictví Kohout a synové
- Sbor církve Českobratrské evangelické v Libčicích nad Vltavou

