

2021

Výroční zpráva



Charita
Kralupy nad Vltavou

Obsah

ZÁKLADNÍ ÚDAJE

ÚVODNÍ SLOVO

HISTORIE

ROZVOJ A CÍLE

ODBORNÉ SOCIÁLNÍ PORADENSTVÍ

NÍZKOPRAHOVÁ ZAŘÍZENÍ PRO DĚTI A MLÁDEŽ

AZYLOVÝ DŮM SV. MÁŘI MAGDALÉNY

DŮM NA PŮL CESTY

SOCIÁLNĚ AKTIVIZAČNÍ SLUŽBA PRO RODINY S DĚTMI

SOCIÁLNÍ REHABILITACE HORIZONT

NÍZKOPRAHOVÉ DENNÍ CENTRUM PAPERSEK

SOCIÁLNÍ PODNIKÁNÍ CHARITY KRALUPY NAD VLTAVOU

- *SECOND HAND ŠUPLÍK*
- *CHIC.KE.PA*
- *KAVÁRNA RÍGROVKA*

TŘÍKRÁLOVÁ SBÍRKA A TŘÍKRÁLOVÝ KONCERT

DOBROVOLNÍ SPOLUPRACOVNÍCI CHARITY

PODĚKOVÁNÍ

ROK 2021 VE FOTOGRAFIÍCH

FINANČNÍ VÝSLEDKY

SPONZOŘI A DÁRCI

SPOLUPRACUJEME

Základní údaje

CHARITA KRALUPY NAD VLTAVOU

- Sokolská 139, Kralupy nad Vltavou, 278 01
- Tel.: 606 613 018
- <http://kralupy.charita.cz>
- centrum@nasefarnost.cz
- bankovní spojení: 51-6442530217/0100
- IČ: 26520800

- zřizovatel: Arcibiskupství pražské
- datum zřízení: 12. 6. 2001
- právní statut: církevní právnická organizace
- statutární zástupce: Barbora Kovářová – ředitelka

- oblast působení: kralupský region
- počet zaměstnanců přepočtený v roce 2021: 29,88
- výše celkového ročního rozpočtu 2021:

Úvodní slovo

Vážení a milí čtenáři,

rok 2021 bych shrnula slovy, které vlastně nejsou ani z mé hlavy, ale provázejí mě od počátku mé služby v charitě. Řekla je paní ředitelka Charity Opava, kterou jsem potkala o povodních 2001, kdy jsem vlastně začínala. Charita je dílo Ježíšova srdce....charita je dílo Ježíšova srdce. Kdyby tak nebylo, nebylo by v naší moci přestát všechny ty těžkosti a přesto se stále rozvíjet. Jako obyčejná firma bychom už dávno zkrachovali.

Každý rok nám v rozpočtu nechybí tisíce ani statisíce, ale milióny. Většinou 2, letos dokonce 4. A přesto jsme v roce 2021 zrekonstruovali Azylový dům v Minicích, pracujeme na výstavbě sociálních bytů v Uhách, rozjeli jsme už potřetí provoz tréninkové kavárny...

Jsme tu, fungujeme dál. Stabilní tým oddaných lidí, kteří pomáhají neúnavně bližním v nouzi.

Děkuji všem vám, kteří nás podporujete, modlíte se za nás a pomáháte. Děkuji mým kolegům za jejich oddanost a hlavně děkuji Bohu za požehnání, které nám, charitě dává.

Barbora Kovářová

Ředitelka Charity Kralupy nad Vltavou

Historie a cíl Charity Kralupy nad Vltavou

Charita Kralupy nad Vltavou byla založena jako samostatná právnická osoba v roce 2001. Do té doby pracovala pouze na dobrovolnické bázi (např. sběr šatstva po povodních, základní materiální pomoc potřebným). V roce 2005 byla zaregistrována první sociální služba. V roce 2020 organizace provozovala 6 sociálních služeb: odborné sociální poradenství, nízkoprahové zařízení pro děti a mládež, azylový dům, sociálně aktivizační služby pro rodiny s dětmi, sociální rehabilitaci a nízkoprahové denní centrum.

Cíl Charity Kralupy nad Vltavou

Cílem našeho konání je pomáhat klientům tam, kde jejich vlastní síly selhávají. Vzhledem k různorodosti klientů jednotlivých služeb se i metody k dosažení cíle různí. Jedná se především o konkrétní práci s jednotlivci.

Rozvoj Charity Kralupy nad Vltavou

Rozvoj sociálních služeb a dalších projektů

Charita Kralupy nad Vltavou provozuje od roku 2002 Nízkoprahové zařízení pro děti a mládež a sociální poradenství pro osoby v tíživé životní situaci. V této době rovněž pořádala jednorázové a krátkodobé akce pro děti a mládež ohrožené rizikovým chováním.

V roce 2010, díky dotaci z operačního programu ROP Střední Čechy, Charita zakoupila a opravila dům v Sokolské ulici. Tento krok pomohl vyřešit dlouhodobé problémy s nevyhovujícím prostorovým zázemím pro poskytované služby. Zároveň umožnil provoz nové Sociálně aktivizační služby pro rodiny s dětmi a vznik dvou bytových jednotek pro matky s dětmi, které se ocitly v nepříznivé sociální situaci.

V lednu 2011 Charita Kralupy vyhrála veřejnou zakázku v rámci projektu Středočeského kraje „Základní síť sociálních služeb ve Středočeském kraji“. Získané finanční prostředky umožnily zkvalitnit služby pro klienty Azylového domu, Nízkoprahového zařízení pro děti a mládež a Sociálně aktivizační službu pro rodiny s dětmi. Zároveň byla rozšířena nabídka terénního programu pro osoby bez přístřeší či osoby v krizi.

Začátkem roku 2015 přechází pod správu Charity nové prostory s deseti bytovými jednotkami v ulici Pražská a kapacita služby azylového bydlení se rozšířila o 45 lůžek. V budově byla zachována nejen služba azylového domu, ale i domu na půl cesty, jejichž provoz do té doby zajišťovala Arcidiecézní charita Praha.

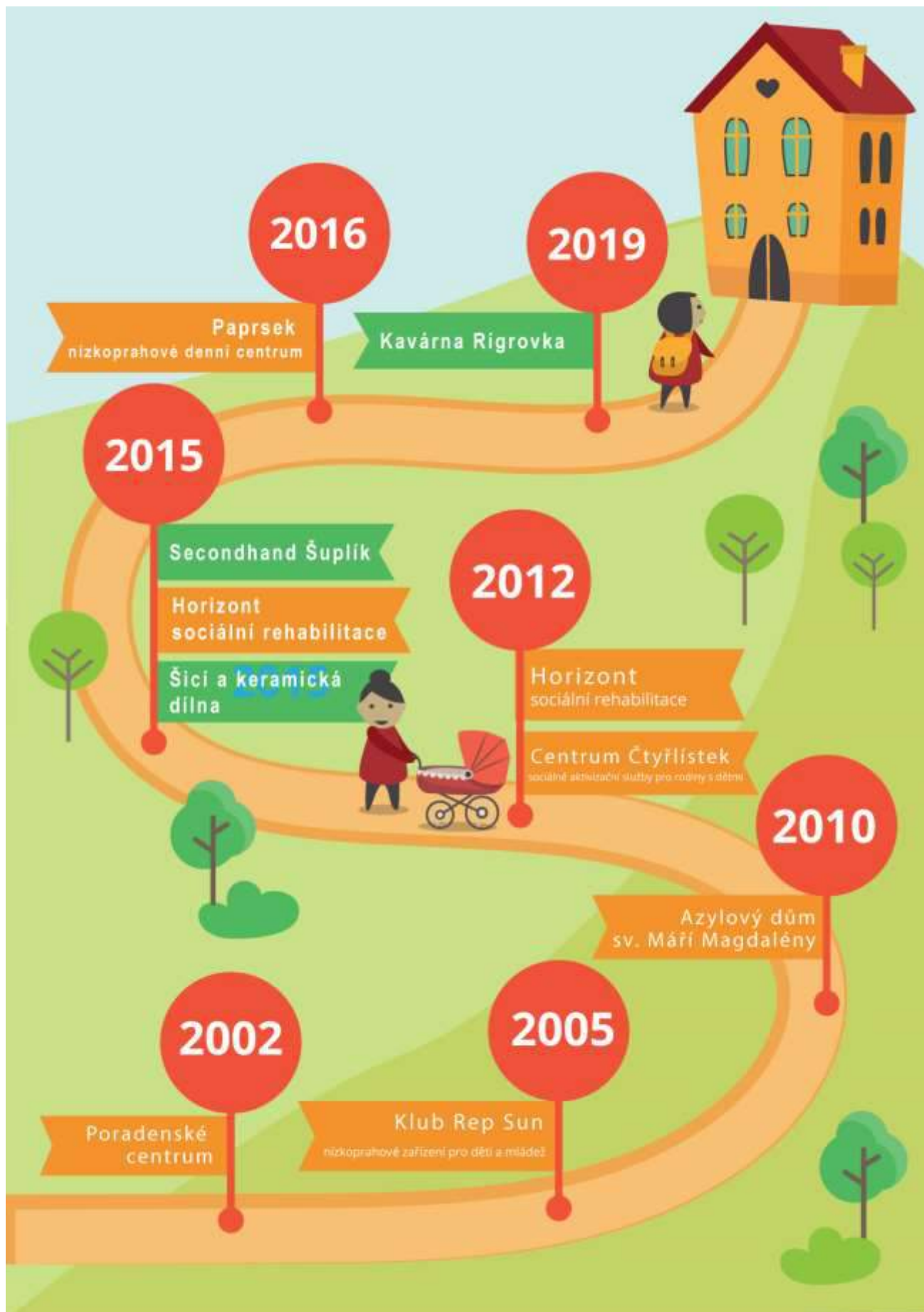
V červnu byl zahájen provoz sociálních podniků - šicí a keramické dílny, jejichž výrobky jsou prodávány pod značkou CHIC.KE.PA, a second handu Šuplík. Oba projekty umožnily vznik nových pracovních míst pro dlouhodobě nezaměstnané.

v roce 2016 byl provoz Šuplíku rozšířen o novou prodejnu, která umožnila vznik dalších pracovních míst. Počátkem nového školního roku došlo ke změně způsobu poskytování Sociálně aktivizačních služeb pro rodiny s dětmi, které nyní lépe odrážejí aktuální potřeby klientů, a stávající nabídka byla rozšířena o práci v terénu.

Na podzim roku 2016 Charita ve spolupráci s městem Kralupy nad Vltavou vytvořila nové zázemí pro službu Nízkoprahového denního centra. Ve zrekonstruovaných prostorách bývalé výměňkové stanice v Kralupech - Lobečku je klientům poskytováno odborné sociální poradenství, mají možnost využít hygienické zařízení, dát si za symbolickou cenu kávu nebo polévku či si vyprat své oděvy.

V roce 2017 byla schválena žádost Charity o grant z evropského programu IROP Střední Čechy, díky kterému bylo možné zakoupit a zrekonstruovat nemovitost v Rígrově ulici. Do zrekonstruovaného domu se mohly v roce 2018 přesunout některé sociální služby. Své zázemí zde našly Sociálně aktivizační služby pro rodiny s dětmi, Nízkoprahové zařízení pro děti a mládež a keramická dílna. V přízemí budovy vznikl prostor pro další sociální podnik Charity Kralupy, a to tréninkovou kavárnu Rígrovka. V téže roce se Charita zapojila do projektu SCUK, který propojuje lokální výrobce a farmáře se zákazníky, ti si v případě Charity mohou svůj nákup vyzvednout v prodejně Šuplík.

V roce 2020 se uskutečnila rekonstrukce Azylového domu. Budova získala novou fasádu a došlo k výměně oken. Klienti se rovněž mohou těšit z nově vybaveného interiéru bytových jednotek.



Odborné sociální poradenství

Poradenské centrum

Identifikační číslo služby:	4718707
Provoz:	Po: 8:00 - 12:00 12:30 - 16:00 Út: pro objednané St: 8:00 -12:00 12:30 - 16:00 Čt: 8:00 - 12:00 12:30 - 14:00 Pa: 8:00 - 12:00 12:30 – 14:00
Právní poradenství:	na objednání, dle naplněné kapacity
Služba poskytnuta:	od 1. 1. 2002
Poplatek za službu:	bez poplatku
Podpořené osoby v r. 2021:	158 klientů/rok

Poradenské centrum poskytuje odborné sociální poradenství lidem, kteří se ocitli v nepříznivé životní situaci. Pracovníci poskytují klientům zdarma informace, které jim pomohou tuto situaci řešit. V případě potřeby zprostředkují klientovi jiné návazné služby či odborníky.

Snažíme se zajistit, aby klient netrpěl neznalostí svých práv, povinností a dostupných služeb. Cílem poradenského centra je předat mu takové informace, které povedou k co největší míře jeho zapojení do společnosti, samostatnosti, zvládnutí životních překážek a celkovému zlepšení jeho životních podmínek.

Poradenské centrum rovněž zprostředkovává základní právní poradenství zdarma.

Klienti poradny mají dále možnost využít návazných služeb Charity Kralupy

nad Vltavou.

Poradenské centrum poskytuje sociální poradenství v oblastech:

- Poradenství v oblasti uplatňování na trhu práce, pracovně-právní problematice,
- Poradenství při řešení problémů s bydlením,
- Poradenství v oblasti rodinného práva,
- Pomoc s orientací v sociálních systémech a dávkách,
- Pomoc s orientací v systému vzdělávání.
- pomoc při jednání s úřady –zprostředkování kontaktů na instituce a organizace, které klient potřebuje k vyřešení své nepříznivé situace, podpora při komunikaci

Spolupráce:

- Probační a Mediační služba na Mělníku -veřejně prospěšné práce
- Nevládní nezisková organizace ProFem
- Městský úřad Kralupy nad Vltavou
- Fond ohrožených dětí
- Liga lidských práv
- Člověk v tísni Libčice nad Vltavou
- Ostatní organizace a instituce sociálních služeb v regionu.

Nízkoprahové zařízení pro děti a mládež

klub Rep Sun

Identifikační číslo služby:	2166397
Provoz:	Po -Pá od 13.00 - 19 hod., od 1.9.2021 12:00 – 18:00 hod.
Adresa poskytování:	Riegrova 173/4, Kralupy nad Vltavou (vstup z ulice Chmelova)
Okamžitá kapacita:	8 klientů na pracovníka
Služba poskytnuta:	od 1. 9. 2005
Poplatek za službu:	bez poplatku
Podpořené osoby v r. 2020:	109 klientů/rok

Odpolední klub Rep Sun se snaží vytvářet bezpečné a příjemné prostředí pro trávení volného času dětí a mládeže od 6 do 26 let z Kralup a blízkého okolí. Posláním je pomáhat dětem a mladistvým, kteří jsou ohroženi společensky nežádoucími jevy, nebo se nachází v těžké životní situaci.

Odborný personál poskytuje klientům, kdykoliv potřebují, poradenskou pomoc v sociální, pedagogické, právní a zdravotní oblasti (zaměřené převážně na prevenci závislostí a násilí).

Nabízí klientům pomoc při řešení mezilidských vztahů, při školní přípravě, při výběru budoucího povolání, hledání práce či brigády. Pokud s tím klient souhlasí, spolupracuje pracovník s rodinou a školou, s odborníky z dalších specializací (např. psychologem, lékařem...). Propojením jednotlivých oblastí klientova života usiluje o řešení jeho momentální nepříznivé situace

nebo předcházení (jeho) ohrožení. V klubu je klientům plně k dispozici prostor k seberealizaci, tvoření, ke školní přípravě a učení, odpočinku, místnost s PC, Xboxem, pingpongovým stolem, stolním fotbálkem a množstvím stolních her.

Bohužel díky pandemii jsme byli nuceni omezit posilovnu a cvičení uvnitř klubu.

Nízkoprahové zařízení mělo otevřeno vždy odpoledne od 13.00 do 19.00 hod od pondělí do pátku (s výjimkou svátků). Od 1.9.2021. jsme reagovali na potřeby klientů úpravou provozní doby od 12 do 18hod. V období prázdnin je pak otevírací doba upravena dle potřeb klientů a letních aktivit. V případě zájmu a příznivého počasí chodí klienti s pracovníky do okolí, na hřiště i na výlety do jiných měst a lokalit. Klienti mají možnost během školního roku docházet na kroužek keramiky.

Děti a mládež se účastní různých aktivit v klubu, jako jsou dílničky, soutěže, besedy a setkání na témata, se kterými se ve svém životě setkávají, nebo která je trápí.

V průběhu roku 2021 navštívili klienti s klubem protidrogový vlak. V rámci Týdne nízkoprahových klubů a pod záštitou ČAS se klienti zúčastnili setkání ZOOM v klubech: „Jak se žije teenagerům?“

Mnohé klienty ovlivnilo setkání a beseda s fotografem Filipem Obrem a jeho životní cestou „z ulice“ přes New York až na vysokou školu (slovem a na fotografiích).

Nahlíželi jsme do dalších povolání díky exkurzím u drážních hasičů, besedě s Ekocentrem, v Muzeu v Kralupech s programem o počátcích řemesel, v ZOO parku v Olovnici. Navštívili jsme záchrannou stanici u Mariny Nelahozeves a Veltruský zámecký park.

Krom výletů do okolí vyjeli klienti za hranice okresu i republiky. S klubem vyšli na Říp. Podnikli výlet do Terezína, kde se v projektu/programu „Očima přihlížejícího“ setkali s minulostí a měli šanci se zamyslet nad současným postojem svým či většinové společnosti. Ve spolupráci s Tmelníkem, organizací pro mladé v Mělníku (v rámci Erasmu +), se celá skupina klientů zúčastnila výměny mládeže v Maďarsku. Tmelník podporuje rozvoj mládeže, pomáhá s poznávacími cestami mimo ČR, v sebeuvědomování, v zodpovědnosti mladých v rámci evropského kontextu, v komunikaci v angličtině a v dovednostech jako je napsat projekt, připravit se na dobrovolnickou činnost, najít si své povolání.

V průběhu roku 2021 bylo pro klienty připraveno množství výtvarných a sportovních dnů, promítání, a dalších aktivit. Připravili jsme vánoční přáníčka pro seniory v Kralupech a Praze. Zúčastnili jsme se také ekologické soutěže „Vánoční přání z recyklovatelného materiálu“ (získali jsme ocenění). Spolupracujeme nejen s Ekocentrem, ale i s dalšími organizacemi působícími ve městě a okolí. Podporu nacházíme např. v rodinném centru Havránek z Veltrus, v církvích v Kralupech a Libčicích, v ZUŠ Kralupy, v Junáku – českém skautu, v Hasičském sboru Minice, v MÚ v preventivních programech města Kralupy.

Naši sociální službu také velmi ovlivnila pandemie. Děti a mládež hledají v klubu pomoc při vyrovnávání se s tím, co dříve nemuseli řešit – nemožnost se volně pohybovat, setkat se s těmi, které mají rádi. Často potřebují informace o tom, jak se chránit a jak předejít nákaze i hysterii. Máme pro ně nejen ochranné prostředky, ale informace adekvátní jejich potřebám. Vyhledávají naše služby a pomoc nejen jako podporu k získání odpovídajícího vzdělání. Potřebují podporu pro svou sociální, psychickou rovnováhu. Popovídat si o sobě, o tom, jak zvládat odloučení a izolaci, stres, strach, zlost, problémy s komunikací se školou, v rodině, s vrstevníky, s těmi, se kterými se

nemohli setkávat osobně. Prohloubily se rozdíly mezi spolužáky, ale také se dostávají více do krizí v komunikaci s učiteli, rodiči, sourozenci, dalšími příbuznými. Mládež i děti ztrácejí smysl života. Jsou ohroženi vyčleněním, zneužíváním, agresí a nebývale blízko jsou k sebepoškozování a sebevraždám. Místo, kde se mohou děti a mládež uchýlit, zachytit, sdílet, kotvit, kde mohou nalézt pomocnou ruku, je náš nízkoprah.

V roce 2021 tuto možnost využilo 109 dětí a mladých lidí od 6 do 26 let a další byli alespoň informováni o tom, co jim naše služba může nabídnout.

Azylový dům sv. Máří Magdalény

Identifikační číslo služby:	1792050
Provoz:	nepřetržitý
Okamžitá kapacita:	46 lůžek
Služba poskytnuta:	od 1. 10. 2010
Poplatek za službu:	Dospělý – 90 Kč/den, Dítě – 45 Kč/den
Podpořené osoby v r. 2021:	82 klientům (z toho 25 rodin)

Posláním Azylového domu sv. Máří Magdalény je poskytnout podporu v nepříznivé sociální situaci. Taková situace se vyznačuje tím, že vede ke ztrátě bydlení nebo k bydlení v nedůstojných a nevyhovujících podmínkách.

Služba je určena mladým lidem od 15 do 26 let, matkám či otcům s dětmi a rodinám s dětmi, které se společně ocitli v nepříznivé sociální situaci, která vede ke ztrátě bydlení nebo k bydlení v nedůstojných a nevyhovujících podmínkách.

Základním cílem je klientovi poskytnout dočasné ubytování v bezpečných a důstojných podmínkách. Dílčí cíle vycházejí z individuálních potřeb klienta. Jedná se zejména o podporu a rozvoj rodičovských kompetencí, praktických a sociálních dovedností potřebných k vyřizování osobních záležitostí, praktických dovedností v oblasti péče o domácnost,

finanční gramotnosti, při uplatnění na trhu práce a při hledání stabilnějšího bydlení.

Azylový dům sv. Máří Magdalény se nachází v klidné, okrajové části města Kralupy nad Vltavou - Minicích, přímo nad autobusovou zastávkou a pět minut pěší chůze od vlakové zastávky na adrese Pražská 73, 278 01 Kralupy nad Vltavou. Pro sociální službu Azylový dům je určeno 10 garsonek. Další 2 byty jsou umístěny v další budově Charity Kralupy nad Vltavou na adrese Riegrova 173/4, 278 01 Kralupy nad Vltavou. Garsonky jsou vybavené pokojem s kuchyňskou linkou, sprchovým koutem a toaletou. K dispozici je i společná kuchyň s jídelnou, dále mohou klienti využívat klubovnu a zahradu s hřištěm.

Pravidelné aktivity

Mezi aktivity, které probíhají v Azylovém domě sv. Máří Magdalény pravidelně, patří Ekonomické vaření, kde se klienti učí a zdokonalují ve vaření ekonomicky výhodných a chutných jídel, dále Klubík, který je zaměřen na všestranný rozvoj dětí do 6 let pomocí výtvarných či pohybových her, promítání dětských filmů či vycházek. O víkendech se mají klienti možnost zúčastnit různorodých volnočasových aktivit, jejichž program mohou sami navrhovat.

Aktivity v roce 2021

Rok 2021 probíhal hlavně ve znamení celkové rekonstrukce Azylového domu, jejíž dokončení je plánováno na začátek roku 2022. I přes koronavirovou krizi a komplikace spojené s rekonstrukcí jsme se snažili klientům stále poskytovat co nejkvalitnější služby. Od některých aktivit jsme museli upustit, ale o dnes již tradiční mikulášskou nabídku a předávání vánočních dárků jsme děti ani dospělé klienty neochudili. V této souvislosti pro nás byla významná spolupráce a Penny Market, RC Havránek a zámek Veltrusy, Wolt, Kralupy Wolves, Gladiator training Kralupy a mnoho dalších.

Sociálně aktivizační služba pro rodiny s dětmi centrum Čtyřlístek

Identifikační číslo služby:	5909265
Provoz ambulantní:	Po / St 8.00 - 11.00 hod.
Provoz terénní:	Po – Pá 8.00 - 17.00 hod.
Kapacita (ambulantní/terénní):	40 klientů / 10 klientů
Služba poskytnuta:	od 2. 1. 2012
Poplatek za službu:	bez poplatku
Podpořené osoby v r. 2020:	140 uživatelů (47 rodin)

Poskytujeme pomoc, poradenství a podporu rodinám, u kterých může v důsledku dopadů obtížné sociální situace nastat riziko ohrožení vývoje dětí. Důraz je kladen na intenzivní spolupráci, přičemž se členové rodiny podílí na řešení své situace v maximální míře. Pomáháme rodičům s výchovou a vzděláváním dětí, učíme je, jak aktivně trávit svůj volný čas. Snažíme se rodiče i děti vést k odpovědnosti za svůj život a aktivnímu přístupu k řešení problémů. Pokud mají rodiče zájem, pomáháme v komunikaci se školou, úřady nebo jinými odborníky. Poskytujeme podpůrnou asistenci při jednání s úřady, hledání vhodnějšího bydlení, zaměstnání a základů finančního hospodaření.

U dětí do 6 let se zaměřujeme především na komplexní rozvoj dovedností potřebných k úspěšnému nástupu do školy, starším dětem pomáháme při plnění školních povinností a zvládnání učiva.

Jako prevenci před rizikovým chováním nabízíme možnost využití:

- **Terénní práce v rodině** - Navštěvujeme rodiny v jejich přirozeném domácím prostředí. V rodině provádíme výchovné, vzdělávací a aktivizační činnosti. Dle potřeb zprostředkováváme kontakt se společenským prostředím a doprovázíme jejich členy při jednáních na úřadech a ve školách, k lékařům apod.
- **Sociální poradenství** - Poskytujeme rodinám informace o základních právech a povinnostech a o možnostech využívání běžně dostupných zdrojů pro zabránění sociálního vyloučení. Podporujeme rodiče i jejich dospívající děti při výběru a hledání vhodného zaměstnání. Pomáháme při hledání bydlení, případně při kontaktu s azylovými domy a občanskými poradnami.
- **Výchovně vzdělávací poradenství** - V případě výchovných nebo vzdělávacích problémů hledáme s rodinou možnosti řešení, spolupracujeme se školou a specialisty. Respektujeme individuální potřeby a cíle dětí i rodičů. Motivujeme rodinu k všestranné péči o dítě.
- **Volnočasové aktivity** - Pořádáme pravidelné i příležitostné akce pro celé rodiny. Učíme je spolu příjemně a aktivně trávit volný čas, což vede ke zlepšení a prohloubení vztahů. Jako prevenci sociálně patologických jevů nabízíme zájmové aktivity, které umožňují objevit talenty dětí i dospělých.

Aktivity v roce 2021

I přesto, že se nám pandemie opět pokoušela komplikovat naše aktivity, podařilo se nám jich zrealizovat hned několik. Jako každý rok jsme pro děti ze sociálně slabších rodin uspořádali pod vedením pracovníků SAS letní stanový tábor ve Lhotce u Měníka.

V období adventu jsme uspořádali již tradiční Mikulášskou nadílku a následně jsme opět realizovali projekt Vánoční krabice. Ve spolupráci s RC Havránek jsme opět mohli oslovit štědré dárce, kteří dětem našich klientů dopomohli ke krásné vánoční nadílce.

Velký dík patří nadačnímu fondu Veolia, od kterého jsme získali minigrant, na podporu vhodných volnočasových aktivit pro děti. Pracovnice SAS uspořádaly velký výlet do Zoologické zahrady v Ústí nad Labem, kde by připraven od zaměstnanců výukový program. Dále jsme pro rodiny s dětmi uspořádali Výlet s tajenkou, kdy se děti mohly dozvědět něco o okolí Kralup nad Vltavou.

V neposlední řadě jsme pro děti připravili několik výtvarných dílniček jako například podzimní keramické dílničky, velikonoční tvoření. A samozřejmě také proběhl tradiční Den dětí.

I v tomto roce se nám podařilo navázat spolupráci s nadacemi, které pomohli našim klientům například s úhradami nedoplatků za energie nebo kaucemi na bydlení. Stejně jako v předešlých letech nám pomohl nadační fond Armex Energy a Ústecká komunitní nadace, díky kterým jsme mohli rodinám pomoci ve finančních obtížích a dětem zajistit adekvátní školní pomůcky či školní obědy.

Sociální rehabilitace - Horizont

Identifikační číslo služby:	9443792
Provoz ambulance:	PO, ČT, PÁ: dle domluvy, ÚT: 8:00 – 12:00, ST: 9:00 - 16:00
Provoz terén:	PO – PÁ: dle domluvy
Okamžitá kapacita:	terénní – 15 uživatelů ambulantní – 5 uživatelů
Služba poskytnuta:	od 12.12.2012
Poplatek za službu:	bez poplatku
Podpořené osoby v r. 2021:	35 osob

Posláním služby Sociální rehabilitace Horizont je snaha o zapojení těch, kteří zcela či částečně pozbyli schopnost naplňovat své vlastní životní potřeby. Usilujeme o dosažení co nejvyšší míry jejich samostatnosti a soběstačnosti. Může se jednat o klienty, kteří začínají poprvé nebo po dlouhé době bydlet samostatně ve vlastním bydlení, například poté, co opustili zařízení ústavní léčby nebo péče. Pomoc na cestě k samostatnému bydlení a životu poskytujeme také těm, kteří žili delší čas bez střechy nad hlavou nebo těm, kteří prošli např. službou chráněného či azylového bydlení, ale dále potřebují určitou míru podpory. Klienty můžeme podpořit přímo v jejich domácnosti, kdy je formou nácviků učíme jak pečovat o domácnost, hospodařit, vařit, nakupovat, obsluhovat spotřebiče atd.. Klientům rovněž pomáháme s orientací v systémech a záležitostech, které jsou pro běžný život nezbytné (orientace v prostoru, orientace v systému

dávek, finanční gramotnost, vyřízení běžných záležitostí na úřadech a institucích apod.).

V rámci služby podporujeme rovněž ty, pro které je obtížné si z důvodu sociálního či zdravotního znevýhodnění nalézt zaměstnání, a to především prostřednictvím nácviků v tréninkové kavárně Rígrovka.

Cílem služby je tedy uživatel, který nabyde dostatečné kompetence ke zvládnutí své nepříznivé situace a dosáhne co nejvyšší možné míry samostatnosti, nezávislosti a soběstačnosti prostřednictvím rozvoje vlastních specifických schopností, posilování návyků a nácvikem činností nezbytných pro samostatný život.

Zejména se jedná o nácvik činností v oblasti:

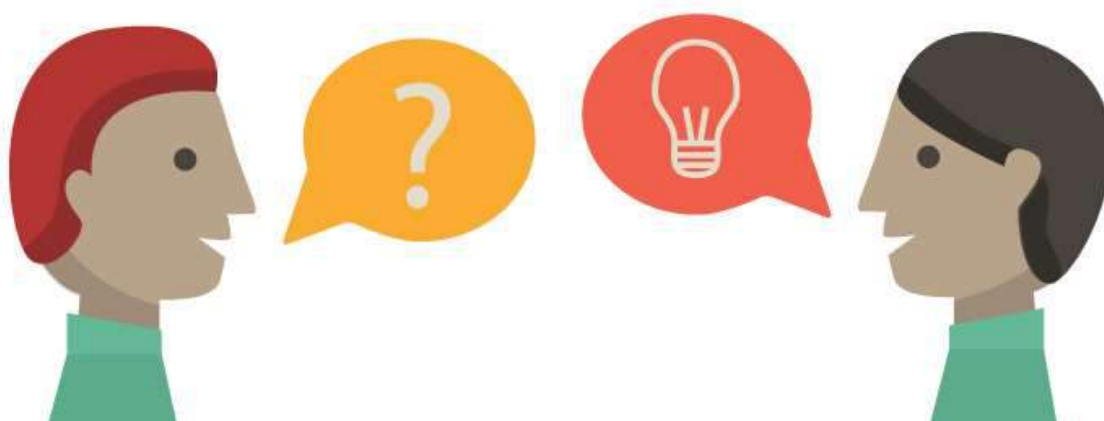
- péče o vlastní osobu,
- péče o domácnost (úklid, obsluha spotřebičů, nákupy),
- získání či obnovení pracovních návyků a kompetencí, vyhledávání pracovních nabídek, sepsání životopisu, příprava na pracovní pohovor,
- nalezení stabilního bydlení či udržení stávajícího bydlení,
- hospodaření s finančními prostředky, postupu při řešení dluhové problematiky, tvorby rodinného rozpočtu,
- komunikace s institucemi (úřady, lékař apod.), zaměstnavatelem a dalšími osobami v uživatelově okolí,
- vyřízení běžných osobních záležitostí na úřadě či jiných institucích,
- obsluha počítače, mobilního telefonu či jiných zařízení
- orientace v prostředí, využívání hromadné dopravy.

Služba sociální rehabilitace je poskytována osobám ambulantní formou, a to v kanceláři v ulici Sokolská 139, nebo terénní formou, v

domácnosti uživatele či na jiných místech, podle přání klienta a zvolené formy nácviku.

Změny v roce 2021

Od podzimu roku 2021 jsme rozšířili možnost nácviků v Kavárně Rígrovka. Nácviky jsou určeny pro klienty se zdravotním nebo sociálním znevýhodněním, pro které je obtížné nalézt si zaměstnání. Klienti mohou s pomocí pracovníka pracovat na odbourání strachu z nástupu do zaměstnání, z komunikace a z nových neznámých situací. Klientům je po celou dobu oporou pracovník služby, který formu nácviku přizpůsobí každému klientovi individuálně podle jeho možností a přání, tak aby klient postupně získával důvěru ve vlastní schopnosti a posouval se v oblastech, které by mu do budoucna usnadnili vstup na trh práce. Pro klienty se snažíme vytvořit bezpečné prostředí. Reflektujeme jejich silné a slabé stránky, poskytujeme dostatek času při osvojování nových dovedností, zároveň jim však nabízíme i možnost zažít podnik „v reálném“ provozu.



Nízkoprahové denní centrum - Paprsek

Identifikační číslo služby:	9451160
Provoz:	PO, ST, ČT, 8.00-15.00, PÁ 8.00-13.00 (říjen až březen) PO, ST, ČT, 9.00-14.00, PÁ 9.00-13.00 (duben až září)
Terénní služba:	po předchozí domluvě (formou doprovodů klientů na úřady apod.)
Okamžitá kapacita:	8 klientů
Denní kapacita:	horní hranice není stanovena
Služba poskytnuta:	od 1.1.2016
Poplatek za službu:	služba je poskytována zdarma, některé dílčí služby jsou zpoplatněny (zakoupení kávy, pronájem úložného boxu, přikoupení polévky, pečiva, čaje, žetonu na sprchu, praní a sušení prádla nad 5 ks/týden)
Podpořené osoby v r. 2021:	87 klientů

POSLÁNÍ SLUŽBY

Posláním Nízkoprahového denního centra Paprsek je pomáhat mužům a ženám, kteří se ocitli bez přístřeší, nebo jsou ohroženi ztrátou bydlení. Těmto osobám pomocí ambulantní služby nabízíme zázemí, sociální

poradenství, podmínky pro osobní hygienu a stravu. V případě potřeby nabízíme také terénní formu služby - doprovody stávajících klientů na úřady

apod. Usilujeme o navázání bezpečného vztahu mezi klientem a pracovníkem. Bezpečný vztah považujeme za jeden z předpokladů zdárné spolupráce při dosahování cílů, které si klient stanovil.

CÍLE SLUŽBY

Pomáhat klientům hledat řešení jejich nepříznivé životní situace a podporovat je při dosahování změny, které chtějí dosáhnout. Usilujeme o to, aby měl klient:

- zajištěny základní životní potřeby (zázemí, hygiena, strava, praní ošacení, popř. výdej ošacení)
- dostatek informací, aby se orientoval ve své stávající situaci (návazné služby, finanční zabezpečení, doklady)
- povědomí, jak uplatňovat svá práva, oprávněné zájmy a osobní záležitosti (vztahové záležitosti, zaměstnání, bydlení)

Ve vztahu k veřejnosti usilujeme o:

- informování a spolupráci s veřejností
- minimalizování předsudků a negativního hodnocení osob bez domova
- prevenci sociálně - patologických jevů
- zmírňování negativních dopadů, které jsou spjaté s problematikou osob bez domova

CÍLOVÁ SKUPINA

Osoby, které jsou bez přístřeší, nebo jsou ohroženy ztrátou bydlení. V roce 2016 byly díky investici města Kralupy nad Vltavou pro potřeby Nízkoprahového centra Paprsek upraveny prostory bývalé výměňkové stanice v Kralupech nad Vltavou - Lobečku. Upravený objekt nyní poskytuje klientům podmínky pro osobní hygienu, přípravu/zajištění stravy, výdej ošacení, sociální poradenství, zprostředkování návazných služeb, zřízení doručovací adresy v Charitě Kralupy nad Vltavou v Sokolské ul., praní a sušení osobního prádla, pronájem úložných boxů a možnost využití telefonu nebo počítače umístěného v prostorách NDC.

Zimní program „Teplá židle“

- Počet otevření: 37
- Počet jednotlivých klientů: 14 (3 ženy a 11 mužů)
- Nejvyšší počet klientů v noci: 6
- Průměrný počet klientů za noc: 10
- Všichni klienti dohromady Teplou židli využili celkem 123x

Zimní program „Teplá židle“ je součástí sociální služby Nízkoprahové denní centrum Paprsek. Jedná se o krizový noční provoz – poskytnutí místnosti se sociálním zázemím, kam se osoby bez přístřeší mohou zdarma uchýlit v mrazivém počasí. Program představuje prevenci před umrznutím či újmou na zdraví těchto osob. I při důsledné přípravě se jedná o provizorní a přechodné opatření, které systémově neřeší problematiku bezdomovectví na území města a nenahrazuje noclehárnu.

Program je spuštěn v případě, kdy dle předpovědi počasí hrozí pokles teploty na -5°C v časovém rozmezí od 20.00 do 4.00 hod. Příjem osob bez přístřeší probíhá od 20.00 do 21.30 hod. na adrese Nízkoprahového denního centra Paprsek - Štefánikova u čp. 654, 278 01 Kralupy nad Vltavou. Krizový noční provoz je poskytován do 6.30 hod.

Osobám bez přístřeší je nabídnuto:

- využití hygienického zázemí
- teplá polévka s pečivem
- čaj

Podmínkou poskytnutí „Teplé židle“ je příchod v adekvátně střízlivém stavu (tj. zdržet se užívání alkoholu aj. nealkoholovým drog). Dále je nutno dodržovat pravidla zařízení. V průběhu realizace zimního programu nám často vyvstává na mysli otázka spojená se zajištěním důstojnosti těchto osob vzhledem ke stísněným podmínkám nízkoprahového denního centra a nemožnosti nabídnout jim přenocování na lůžku. Pevně doufáme, že do budoucna dojde k vybudování noclehárny, která by tento problém vyřešila.

Noc venku Kralupy nad Vltavou 2021

Ve čtvrtek 25.listopadu se Kralupy nad Vltavou po třetí přidaly k mezinárodnímu počínu Noc venku. Cílem akce je seznámit se s problematikou bezdomovectví, poznat, jaké to je spát venku a zároveň získat prostředky, které budou použity na podporu lidí bez domova.

Vzhledem ke Covidové situaci akce Noc venku neproběhla, jak jsme byli zvyklí. Charita nabídla veřejnosti možnost darovat potřebné oblečení a trvanlivé potraviny.

Sociální podnikání Charity Kralupy nad Vltavou

Co znamená pojem „sociální podnikání“ a jaké jsou jeho přínosy?

Sociální podniky stejně jako „klasické“ komerční podniky usilují o dosažení zisku a prodej svých produktů nebo služeb. Maximalizace zisku však není hlavním cílem ani impulzem pro jejich založení, tím je především sledování určitého veřejně prospěšného cíle. V České republice je nejrozšířenější model tzv. integračního sociálního podniku, jehož hlavním cílem je zaměstnávání znevýhodněných osob na trhu práce. Význam sociálních podniků může narůstat v dobách ekonomické krize, kdy subjekty zaměřené čistě na zisk selhávají. Sociální podniky přímo reagují na lokální potřeby a poptávku a podílí se tak na regionálním rozvoji. Užítky z podnikání vrací zpět do dané lokality, neboť vytvářejí pracovní místa pro místní obyvatele, snaží se řešit sociální či environmentální problémy v dané lokalitě a pro potřeby svého podnikání často využívají lokální zdroje. Podobně jako společensky odpovědné podnikání je sociální podnikání založené na tzv. trojím prospěchu (3P) a to:

- ekonomickém (profit),
- sociálním (people),
- a environmentálním (planet).

V kontextu sociálního podnikání je ekonomická oblast spojena především:

- se zacházením se ziskem, který si mezi sebou nepřerozdělují vlastníci podniku, nýbrž je z převážné části využíván k dalšímu rozvoji podniku a pro potřeby místní komunity,

- dlouhodobě vykonávanou ekonomickou aktivitou, za jejíž úspěch či neúspěch nese podnik odpovědnost,
- nezávislostí na jiných institucích (Sociální podniky mohou na začátku své činnosti využít možnosti grantů či dotací, cílem je však sociální podnik, který je schopný dlouhodobě a soběstačně fungovat.),
- vytvářením nových pracovních pozic.

Prospěch v sociální oblasti je spojen především s cílem zaměřeným na uspokojení potřeb (místní) společnosti či určité skupiny lidí. Zaměstnanci podniku jsou pravidelně informováni o chodu podniku a plánovaných změnách, mohou se rovněž zapojit do rozhodování o směřování podniku. Environmentální prospěch je zajištěn ekologickým chováním podniků, snahou o omezení negativních dopadů na životní prostředí a také jejich zaměřením na lokální zdroje.

SECOND HAND ŠUPLÍK

První prodejna Šuplíku bylo otevřena v červnu roku 2015. Důvodem jejího vzniku byla snaha Charity vytvořit si vlastní zdroj příjmů a tím snížit závislosti na dotacích a zároveň vytvořit nová pracovní místa pro dlouhodobě nezaměstnané z našeho regionu. Podstatou podnikatelské činnosti Šuplíku je vracení do oběhu spotřebního zboží a oděvů, které Charitě daruje veřejnost. Příspěvky jsou nastaveny velmi nízko a jsou spíše symbolické, tak aby bylo zboží dostupné všem.

Environmentální prospěch Šuplíku je podpořen jednak skutečností, že se jedná o podnik, který využívá lokální zdroje (darované předměty pochází

od místních obyvatel a rovněž zaměstnanci pochází z kralupského regionu), ale také jeho snahou podnikat ekologicky šetrně. Oděvy či předměty, které lidé již nevyužijí, nemusí skončit v kontejneru nebo koši, ale mohou dále posloužit někomu jinému. Samozřejmě ne všechny darované oděvy najdou v Šuplíku nového majitele. V tomto případě je nevyužitý textil recyklován v kontejnerech a pravidelně svážen společnostmi, která jej dále zpracovává.

Velmi nás těší s jakým úspěchem se Šuplík u veřejnosti a zákazníků setkal. Díky této podpoře bylo možné zřídit druhou prodejnu v městské části Lobeček.

Obě tyto prodejny slouží také jako výdejní místo pro zásilky přepravované firmou Zásilkovna. Prodejna v Lobečku dále umožňuje výdej farmářského zboží z platformy www.scuk.cz a také zajišťuje výdej krabičkové diety firmy Linep Style s.r.o. Zajišťování těchto služeb v obchodech se významnou měrou také podílí na příjmech obchodů.

Šuplík pro svůj provoz nevyužíval a ani v současnosti nevyužívá žádné dotace a jeho činnost je zisková. Finance získané v obchodech jsou určeny na rozvoj Šuplíku a na mzdy zaměstnanců.

CHIC.KE.PA

Značka CHIC.KE.PA pod sebou sdružuje výrobky z naší šicí a keramické dílny. Zákazníci si je mohou zakoupit v Šuplíku, na internetovém e-shopu www.chickepa.cz, na Fleru nebo v rámci nejrůznějších řemeslných trhů a výstav.

Keramická dílna

Keramická dílna je primárně určena pro naše dětské i dospělé klienty v součinnosti s našimi ostatními službami (NZDM, Sociální rehabilitace, SAS, AD).

Pod značkou CHIC.KE.PA tvoříme originální výrobky a také přijímáme zakázky na výrobu keramiky. Pořádáme keramické kroužky pro veřejnost, jak pro děti, tak i pro dospělé. Velmi oblíbené jsou naše dílničky pro děti, které probíhají v rámci akcí pořádaných městem (Dny Kralup, Adventní trhy). V létě nabízíme již pravidelně týdenní Příměstský keramický tábor pro děti.

Šicí dílna

Šicí dílna v současné době zaměstnává dvě švadleny, které šijí výrobky pod značkou CHIC.KE.PA, ale také pracují na zakázkové opravě a úpravě oděvů. V roce 2021 nadále probíhala naše spolupráce s designovým studiem Orsei či Concierge Management s.r.o., je u nás také sběrné místo Čistírny peří – Peří Mareš.

KAVÁRNA RÍGROVKA

Nadále platí naše odhodlání provozovat kavárnu, kde se budou nejen péct výborné domácí zákusky, ale bude tak učiněno s ohledem na životní prostředí. Jídlo si tak od nás domů neodnesete v jednorázových plastových obalech nebo plastových kelímcích, ale veškerá naše odnosné obaly jsou vyrobeny z přírodních materiálů a dají se kompostovat. Do naší nabídky rovněž zahrnujeme co největší množství produktů od lokálních farmářů a dodavatelů. Zároveň jsme se rozhodli poskytnout v kavárně zázemí klientům

sociální rehabilitace, kteří jsou z rozličných důvodů znevýhodněni na trhu práce. Práce v kavárně jim může pomoci nejen s osvojením nových dovedností, ale také se zbavit strachu z komunikace a nových situací. Věříme, že tyto zkušenosti jim do budoucna pomohou šance na trhu práce zvýšit.

Děkujeme všem zákazníkům, kteří se rozhodli kavárnu podpořit svou návštěvou, a doufáme, že se k nám v budoucnu budete rádi vracet!

Tříkrálová sbírka a Tříkrálový koncert

Do průběhu sbírky v roce 2021 zasáhla pandemie nemoci covid-19 a v souvislosti s ní přijatá opatření. Koledníci nemohli vyrazit do ulic, sbírka však byla připravena ve virtuální podobě na stránkách www.trikralovasbirka.cz, kde všem lidem dobré vůle zazpívali dětští koledníci a odtud bylo také možné do sbírky přispět prostřednictvím online pokladničky. Pokladničky byly také ve fyzické podobě rozmístěny v kralupských podnicích, obchodech a na obecních úřadech v Kralupech a okolí. Celkem byla vybrána částka 70 020 Kč. Děkujeme všem, kteří nás podpořili v této nelehké době.



Výsledky Tříkrálové sbírky 2021 na Kralupsku

Kozomín	4 400
Veltrusy	210
Velvary	9 169
Nelahozeves	7 865
Úřad Kralupy	4 793
Peggy Kralupy	1 388
Pekárna Kralupy	819
Mlsárnička Tursko	3 369
Lhotka u Mělníka	9 498
Vinařství Za stavením	4 194
Česká spořitelna	1 052
Stehelčeves	4 680
Šuplík Kralupy	3 047
Eko centrum Kralupy	2 025
Ostatní dárci	1 411
On-line kasička ke dni 24.1.2021	12 100
celkem	70 020

Děkujeme
K + M + B

Tříkrálový koncert

V roce 2021 si bohužel nemohli hudbymilní příznivci poslechnout Tříkrálový koncert přímo v kostele. Účinkující jej pro ně připravili a v Kostele Nanebevzatí Panny Marie a svatého Václava v Kralupech natočili. Koncert se tak přesunul do on-line světa a ke shlédnutí byl na youtube.

Dobrovolní spolupracovníci Charity

Dobrovolníkem Charity se může stát každý, kdo ze své dobré vůle, ve svém volném čase bez nároku na finanční odměnu, projeví zájem vykonávat dobrovolnou službu ve prospěch jiných lidí. Dobrovolní spolupracovníci tvoří nedílnou součást charitního společenství a významný podíl pracovní síly Charity. V roce 2020 nám dobrovolníci pomohli zejména s organizací potravinové a Tříkrálové sbírky.

Poděkování

Děkujeme všem, kteří nám v uplynulém roce 2021 projevili podporu, ať už formou daru nebo dobrovolnou prací. Poděkování patří také všem zákazníkům Kavárny Rígrovka, Šuplíku a těm, kteří si zakoupili naše výrobky. Velmi si vážíme veškeré projevené solidarity, která nám umožňuje nadále zkvalitňovat nabídku služeb a pomáhat těm, kteří se nachází v momentální nebo dlouhodobé tíživé situaci.

Rok 2021 ve fotografiích



Svatba klientů NDC



Rekonstrukce interiéru Azylového domu



Rozdávání vánočních dárku SAS a AD



Tvoření s dětmi



Mikulášská nadílka



Tříkrálová sbírka



Výlet pro klienty SAS

Charita Kralupy nad Vltavou		
		v tis. Kč
Spotřeba materiálu		766
Energie		1 086
Prodané zboží		69
Opravy a udržování		166
Cestovné		1
Reprezentace		17
Služby		678
Osobní náklady		12 379
Ostatní náklady		299
Dary		438
Odpisy		750
NÁKLADY CELKEM		16 649
Tržby za vlastní výkony a za zboží		1 422
Jiné ostatní tržby (vč. zúčtování odpisů)		1 262
Provozní dotace	MPSV - Středočeský kraj	3 657
	Město Kralupy nad Vltavou	419
	FEAD	85
	OPZ	8 188
	Město Mělník	40
Přijaté příspěvky		1 815
TRŽBY CELKEM		16 888
+ ZISK / - ZTRÁTA		239
Přepočtený počet zaměstnanců		29,88

Sponzoři a dárci



Středočeský kraj



Spolupracujeme

- Městský úřad Kralupy n./Vlt.
- Člověk v tísni Libčice nad Vlt.
- Městská policie Kralupy n./Vlt.
- Fond ohrožených dětí
- Liga lidských práv
- ZŠ Kralupy n./Vlt., Jodlova
- ZŠ Komenského Kralupy
- ZŠ Generála Klapálka
- Slovo 21
- Pekařství U Hrdinů, S.r.o.
- OÚ Nelahozeves
- Arcidiecézní charita Praha
- EVITA o.s.
- AVALON PROFIN s.r.o.
- I -V FLAT s.r.o
- ZŠ Vratislavova Praha
- Rodinné centrum Havránek
- Galanterie PEGGY Kralupy
- Česká federace potravinových bank
- Řeznictví Kohout a synové
- Sbor církve Českobratrské evangelické v Libčicích nad Vltavou

